

## ส่วนที่ ๓

### ยุทธศาสตร์องค์กรปกครองส่วนท้องถิ่น

#### ๑. ความสัมพันธ์ระหว่างแผนพัฒนาระดับมหภาค

##### ๑.๑ แผนยุทธศาสตร์ชาติ ๒๐ ปี

การจัดทำแผนพัฒนาขององค์การบริหารส่วนตำบลจะต้องมีความสัมพันธ์ระหว่างแผนยุทธศาสตร์ชาติ เพื่อขับเคลื่อนการพัฒนาประเทศไปสู่ความมั่นคง มั่งคั่ง และยั่งยืน โดยแผนยุทธศาสตร์ชาติ ๒๐ ปี ของประเทศไทยกำลังอยู่ระหว่างการการเสนอร่างกรอบยุทธศาสตร์ชาติต่อที่ประชุมคณะกรรมการจัดทำยุทธศาสตร์ชาติ ซึ่งขณะนี้อยู่ระหว่างการดำเนินการปรับปรุงร่างกรอบยุทธศาสตร์ชาติตามมติที่ประชุมคณะกรรมการจัดทำร่างยุทธศาสตร์ชาติ โดยร่างกรอบยุทธศาสตร์ชาติ ๒๐ ปี (พ.ศ. ๒๕๖๐ -๒๕๗๙)

#### ๑. ความเป็นมา

คณะรัฐมนตรีได้มีมติเมื่อวันที่ ๓๐ มิถุนายน ๒๕๕๘ เห็นชอบให้มีการจัดตั้งคณะกรรมการจัดทำยุทธศาสตร์ชาติ มีอำนาจหน้าที่ในการจัดทำร่างยุทธศาสตร์ชาติระยะ ๒๐ ปี เพื่อใช้ในการขับเคลื่อนการพัฒนาประเทศสู่ความมั่นคง มั่งคั่ง และยั่งยืน และให้เสนอร่างยุทธศาสตร์ชาติระยะ ๒๐ ปี ให้คณะรัฐมนตรีพิจารณาให้ความเห็นชอบเพื่อใช้เป็นกรอบในการดำเนินงานในระยะที่ ๒ ของรัฐบาล (ปี ๒๕๕๘ - ๒๕๕๙) และกรอบการปฏิรูปในระยะที่ ๓ (ปี ๒๕๖๐ เป็นต้นไป) คณะกรรมการจัดทำยุทธศาสตร์ชาติได้แต่งตั้งคณะอนุกรรมการ ๒ คณะ ได้แก่ (๑) คณะอนุกรรมการจัดทำยุทธศาสตร์และกรอบการปฏิรูป เพื่อจัดทำร่างกรอบยุทธศาสตร์ชาติระยะ ๒๐ ปี และ (๒) คณะอนุกรรมการจัดทำแผนปฏิบัติการตามแนวทางการปฏิรูปประเทศเพื่อจัดทำร่างแผนปฏิบัติการตามแนวทางการปฏิรูปประเทศ (Roadmap) ภายใต้ยุทธศาสตร์ชาติระยะ ๒๐ ปี

คณะอนุกรรมการจัดทำยุทธศาสตร์และกรอบการปฏิรูปได้ดำเนินการยกร่างกรอบยุทธศาสตร์ชาติระยะ ๒๐ ปี ตามแนวทางที่คณะรัฐมนตรีกำหนด โดยได้มีการนำความคิดเห็นและข้อเสนอแนะจากกรรมการจัดทำยุทธศาสตร์ชาติที่มาจากหลายภาคส่วน ได้แก่ ภาคราชการ ภาคเอกชน ภาคการเมือง และ นักวิชาการ รวมถึงได้พิจารณานำข้อคิดเห็นจากสภาปฏิรูปแห่งชาติ และความคิดเห็นจากภาคประชาชนมาเป็นข้อมูลในการยกร่างยุทธศาสตร์ชาติด้วย และได้นำเสนอร่างกรอบยุทธศาสตร์ชาติระยะ ๒๐ ปี ต่อที่ประชุมคณะกรรมการจัดทำยุทธศาสตร์ชาติ ซึ่งขณะนี้อยู่ระหว่างการดำเนินการปรับปรุงร่างกรอบยุทธศาสตร์ชาติตามมติที่ประชุมคณะกรรมการจัดทำยุทธศาสตร์ชาติ

ในการดำเนินการขั้นต่อไป คณะกรรมการจัดทำยุทธศาสตร์ชาติจะนำเสนอร่างกรอบยุทธศาสตร์ชาติเพื่อขอความเห็นชอบจากคณะรัฐมนตรีและจะได้รับการรับฟังความคิดเห็นจากประชาชน ก่อนที่จะนำเสนอต่อสภานิติบัญญัติแห่งชาติให้ความเห็นชอบกรอบยุทธศาสตร์ชาติมาใช้เป็นกรอบในการกำหนดทิศทางในการบริหารประเทศภายในเดือนตุลาคม ๒๕๕๙ ซึ่งเป็นช่วงเวลาของการประกาศใช้แผนพัฒนาเศรษฐกิจและสังคมแห่งชาติ ฉบับที่ ๑๒ (ตุลาคม ๒๕๕๙ - กันยายน ๒๕๖๔) นอกจากนี้หน่วยงานต่างๆ จะได้นำแผนพัฒนา

เศรษฐกิจและสังคมแห่งชาติ ซึ่งเป็นแผนระยะ ๕ ปี มาถ่ายทอดลงสู่แผนปฏิบัติการระดับกระทรวงและแผนพัฒนารายสาขาในระหว่างที่กลไกการจัดทำยุทธศาสตร์ชาติตามร่างรัฐธรรมนูญฉบับใหม่อยู่ระหว่างการดำเนินการ ซึ่งคาดว่าจะดำเนินการแล้วเสร็จภายในเดือนกรกฎาคม ๒๕๖๐

## ๒. สารสำคัญ

### ๒.๑ สภาพแวดล้อม

ในช่วงทศวรรษที่ผ่านมา กระแสการเปลี่ยนแปลงที่เกิดขึ้นในโลกเป็นไปอย่างรวดเร็วและในหลากหลายมิติทำให้ภูมิทัศน์ของโลกเปลี่ยนแปลงไปอย่างมีนัยสำคัญ โดยก่อให้เกิดโอกาสทั้งในด้านเศรษฐกิจ สังคม สิ่งแวดล้อม เทคโนโลยี และการเมืองของประเทศไทยแต่ขณะเดียวกันท่ามกลางความเปลี่ยนแปลงในด้านต่างๆ ก็มีปัจจัยเสี่ยงและภัยคุกคามที่ต้องบริหารจัดการด้วยความยากลำบากมากขึ้น กระแสทุนนิยมและการเปลี่ยนแปลงภูมิทัศน์เศรษฐกิจของโลกได้ส่งผลให้โครงสร้างเศรษฐกิจของประเทศไทยซึ่งเดิมมีโครงสร้างเศรษฐกิจในระบบ “เกษตรแบบพึ่งตนเอง” ต้องปรับตัวและเปลี่ยนไปเป็นระบบเศรษฐกิจที่ “พึ่งพาอุตสาหกรรมและการส่งออก” การพัฒนาในภาคเกษตรล่าช้ากว่าฐานการผลิตอื่นๆ ที่อาศัยเทคโนโลยีสมัยใหม่มากขึ้นตามลำดับโดยเฉพาะอย่างยิ่งภายใต้อิทธิพลของกระแสโลกาภิวัตน์และความก้าวหน้าอย่างรวดเร็วของเทคโนโลยีสารสนเทศ จึงมีปัญหาคอขวดความเหลื่อมล้ำทางด้านรายได้ระหว่างภาคการเกษตรกับภาคอุตสาหกรรมและระหว่างสังคมในเมืองและชนบทขยายวงกว้างขึ้น และปัญหาคอขวดความยากจนกระจุกตัวในกลุ่มเกษตรกรรายย่อยและในภาคชนบทรวมทั้งโอกาสในการเข้าถึงข้อมูลข่าวสาร องค์กรความรู้ แหล่งทุน และบริการทางสังคมที่มีคุณภาพสำหรับประชาชนที่อยู่ในพื้นที่ห่างไกลก็มีในวงแคบกว่า ในขณะที่การใช้เทคโนโลยีในภาคอุตสาหกรรมและบริการเองก็นับว่ายังอยู่ในกลุ่มประเทศที่ใช้เทคโนโลยีในระดับกลางๆ ซึ่งส่วนใหญ่ไม่สามารถพัฒนาได้เองภายในประเทศ ต้องนำเข้ามาจากต่างประเทศ โดยรวมประเทศไทยจึงยังใช้วัตถุดิบและแรงงานเข้มข้นในการเป็น จุดแข็งในการแข่งขันและขับเคลื่อนการเจริญเติบโตนอกจากนั้น ในอีกด้านหนึ่งการเปลี่ยนแปลงภูมิทัศน์ของโลกและแรงขับเคลื่อนของเทคโนโลยีสมัยใหม่รวมทั้งความเชื่อมโยงอย่างใกล้ชิดของสังคมโลกได้ทำให้เกิดภัยคุกคามและความเสี่ยงด้านอื่นๆ ที่ซับซ้อนขึ้น อาทิ การก่อการร้าย โรคระบาด เครือข่ายยาเสพติดข้ามชาติ และการก่อการร้าย อาชญากรรมข้ามชาติในรูปแบบต่างๆ ขณะที่การเปลี่ยนแปลงภูมิอากาศโลกก็มีความผันผวนรุนแรงขึ้น ซึ่งล้วนแล้วเป็นความเสี่ยงในการดำรงชีวิตของประชาชน การบริหารจัดการทางธุรกิจ และการบริหารราชการแผ่นดินของภาครัฐ

นอกจากนั้นในช่วงต้นศตวรรษที่ ๒๑ กระแสโลกาภิวัตน์ได้ทำให้ภูมิทัศน์ทางด้านเศรษฐกิจและสังคมของโลกเปลี่ยนแปลงจากเศรษฐกิจสังคมอุตสาหกรรมมุ่งสู่เศรษฐกิจสังคมดิจิทัล ในขณะที่โอกาสทางเศรษฐกิจขยายเพิ่มขึ้น แต่ช่องว่างทางสังคมก็ยิ่งกว้างขึ้นรวมถึงช่องว่างทางดิจิทัล (digital divide) ถ้าหากไม่สามารถลดลงก็จะยิ่งทำให้ความเหลื่อมล้ำทางรายได้และโอกาสทางเศรษฐกิจและสังคมมีความแตกต่างกันมากขึ้น ประกอบกับในอนาคต ๒๐ ปีข้างหน้าสภาพแวดล้อมทั้งภายในและภายนอกประเทศจะมีการเปลี่ยนแปลงอย่างมีนัยสำคัญในทุกมิติ เจ็อนไซภายนอกที่สำคัญต่อการพัฒนาประเทศไทยในอนาคต ได้แก่ กระแสโลกาภิวัตน์ที่เข้มข้นขึ้นอย่างต่อเนื่องและมีความเสี่ยงและทำลายต่อการปรับตัวมากขึ้นจากการเคลื่อนย้ายอย่างเสรีและรวดเร็วของผู้คน เงินทุน ข้อมูลข่าวสารองค์ความรู้และเทคโนโลยี และสินค้าและบริการ ขณะเดียวกันการรวมกลุ่มเศรษฐกิจในภูมิภาคนำไปสู่ความเชื่อมโยงทุกระบบในขณะที่ศูนย์รวมอำนาจทางเศรษฐกิจโลกเคลื่อนย้ายมาสู่เอเชียภายใต้สภาพแวดล้อมทางเศรษฐกิจโลกซึ่งในช่วงระยะ ๑๐ ปีข้างหน้าจะยังคงได้รับผลกระทบจากปัจจัยสำคัญหลายประการทั้งปัญหาต่อเนื่องจากวิกฤติการณ์ทางเศรษฐกิจโลกในช่วงปี ๒๕๕๑ - ๒๕๕๒ และวิกฤติการณ์ในกลุ่มประเทศยูโรโซนที่ทำให้ระดับหนี้สาธารณะในประเทศต่างๆ เพิ่มขึ้นและกลายเป็นความเสี่ยงต่อความยั่งยืนทางการคลัง ขณะที่จะมีผลพวงต่อเนื่องจากการดำเนินมาตรการขยายปริมาณเงินขนาดใหญ่ในสหรัฐฯ ยุโรป และญี่ปุ่น ซึ่งเป็นความเสี่ยงให้เกิดภาวะเงินเฟ้อได้เมื่อเศรษฐกิจฟื้นตัวเต็มที่ รวมทั้งอาจจะมีผลจากความผันผวนของการเคลื่อนย้ายเงินทุนระหว่างประเทศ นอกจากนี้การพัฒนาด้านเทคโนโลยีสารสนเทศเข้าสู่จุดอิ่มตัวมากขึ้น ขณะที่การพัฒนาเทคโนโลยีใหม่ที่จะช่วยให้ประสิทธิภาพการผลิตของโลกเพิ่มขึ้นขนานใหญ่และเป็นวงกว้าง เช่นที่เคยเกิดขึ้นในช่วงการปฏิวัติอุตสาหกรรมยังไม่มีแนวโน้มการก่อตัวที่ชัดเจน แต่ก็มีแนวโน้มของการพัฒนาเทคโนโลยีในรูปแบบใหม่ๆ ที่จะเปิดโอกาสสำหรับการพัฒนาเศรษฐกิจรูปแบบใหม่ๆ ซึ่งภายใต้เงื่อนไขดังกล่าว เศรษฐกิจโลกในช่วง ๑๐ ปีข้างหน้ามีแนวโน้มที่จะขยายตัวต่ำกว่าเฉลี่ยร้อยละ ๕.๑ ในช่วง ๕ ปีก่อนวิกฤติเศรษฐกิจโลก (๒๕๔๖ - ๒๕๕๐) สถานการณ์ที่ตลาดโลกขยายตัวช้าแต่ประเทศต่างๆ ขยายกำลังการผลิตเพื่อยกระดับศักยภาพการผลิต การแข่งขันในตลาดโลกจะมีความรุนแรงขึ้น ขณะเดียวกันการลดลงของประชากรไทยในระยะ ๑๐ - ๑๕ ปี ข้างหน้านี้ จะทำให้ขนาดของตลาดในประเทศขยายตัวช้าลง เจ็อนไซดังกล่าวเป็นความเสี่ยงสำหรับอนาคตของเศรษฐกิจไทยในระยะยาวหากประเทศไทยไม่เร่งปรับโครงสร้างเพื่อแก้ปัญหาจุดอ่อนและเสริมจุดแข็งให้สัมฤทธิ์ผล

ในด้านความมั่นคงของโลกก็กำลังก้าวเข้าสู่ช่วงเปลี่ยนผ่านที่สำคัญจากการปรับดุลอำนาจของสหรัฐฯ เพื่อพยายามคงบทบาทผู้นำโลกและเพื่อคานอิทธิพลและบทบาทของจีนและรัสเซียที่เพิ่มมากขึ้นในเอเชียและยุโรปนั้น น่าจะมีผลทำให้บรรยากาศด้านความมั่นคงของโลกในช่วงปี ๒๕๖๐ - ปี ๒๕๗๙ มีลักษณะผสมผสานกันทั้งความร่วมมือและความขัดแย้ง โดยขึ้นอยู่กับปัจจัยผลประโยชน์แห่งชาติทั้งในระดับทวิภาคีและพหุภาคีเป็นองค์ประกอบสำคัญในการกำหนดนโยบายของประเทศและกลุ่มประเทศ สำหรับการเปลี่ยนแปลงด้านเทคโนโลยีอย่างรวดเร็วจะเป็นเงื่อนไขสำคัญสำหรับอนาคตของโลกและประเทศไทยเช่นกัน โดยเฉพาะอย่างยิ่งเทคโนโลยีสมัยใหม่ที่เป็นอัจฉริยะจะกระทบการดำรงชีวิตของคนและทำให้เกิดธุรกิจรูปแบบใหม่ รวมทั้งเกิดการเชื่อมต่อและการบรรจบกันของเทคโนโลยีก้าวหน้าอุตสาหกรรม และผลิตภัณฑ์ ซึ่งประเทศไทยจะต้อง

ลงทุนด้านทรัพยากรมนุษย์และการวิจัยให้สามารถพัฒนาเทคโนโลยีสมัยใหม่ได้ เจือปนไขการผลิตและการบริโภคที่เป็นมิตรกับสิ่งแวดล้อมก็จะเป็นเกณฑ์มาตรฐานที่กดดันให้ประเทศไทยต้องปรับเปลี่ยนไปสู่สังคมสีเขียวโดยการพัฒนาและนำเทคโนโลยีสีเขียวมาใช้ก็จะมีส่วนสำคัญ และช่วยแก้ปัญหาการลดลงของทรัพยากรต่างๆ รวมทั้งน้ำมัน ซึ่งแม้ราคาจะลดลงแต่มีผลกระทบต่อสภาพแวดล้อม จึงต้องผลักดันให้มุ่งสู่การผลิตพลังงานทดแทนในรูปแบบต่างๆ รวมทั้งพืชพลังงานที่อาจจะส่งผลกระทบต่อความมั่นคงทางอาหารของโลก

นอกจากนั้น ยังมีข้อจำกัดและความเสี่ยงสำคัญจากการเข้าสู่สังคมสูงวัยของโลกและภาวะภูมิอากาศเปลี่ยนแปลงผันผวนและภาวะโลกร้อน ทั้งนี้โครงสร้างประชากรโลกที่เข้าสู่สังคมสูงวัย แม้จะส่งผลให้เกิดโอกาสทางธุรกิจใหม่ๆ แต่มีความเสี่ยงให้เกิดการแย่งชิงแรงงานและเงินทุน รวมทั้งมีแรงกดดันต่อการใช้จ่ายงบประมาณด้านสวัสดิการและสาธารณสุขเพิ่มขึ้นในหลายๆ ประเทศกลายเป็นความเสี่ยงด้านการคลังที่สำคัญ สำหรับ ภาวะโลกร้อนและการเปลี่ยนแปลงสภาวะภูมิอากาศที่ผันผวนก่อให้เกิดภัยธรรมชาติที่ทวีความรุนแรงมากขึ้น กัดดันให้ต้องมีการปรับเปลี่ยนรูปแบบการดำเนินธุรกิจ การดำรงชีวิต การผลิตและการบริโภคที่เป็นมิตรต่อสิ่งแวดล้อมมากขึ้น ในขณะที่ความพยายามในการกระจายความเจริญและการพัฒนาให้มีความทั่วถึงมากขึ้น ประกอบกับจำนวนประชากรที่เพิ่มขึ้นจะส่งผลให้ความเป็นเมืองเติบโตอย่างต่อเนื่องตามมาด้วยการมีข้อกำหนดของรูปแบบและกฎเกณฑ์ที่เกี่ยวข้องกับลักษณะการใช้พื้นที่ และความเป็นมิตรต่อสิ่งแวดล้อม ภายใต้เงื่อนไขการเปลี่ยนแปลงดังกล่าว การยึดถือหลักการบริหารจัดการที่ดีทั้งในภาครัฐและภาคธุรกิจเอกชน การใช้ระบอบประชาธิปไตย และการปฏิบัติให้เป็นไปตามสิทธิมนุษยชนจะเข้มข้นมากขึ้น

สำหรับสถานการณ์และสภาพแวดล้อมภายในประเทศไทยนั้น ผลของการพัฒนาตั้งแต่อดีตถึงปัจจุบันทำให้ประเทศไทยมีระดับการพัฒนาที่สูงขึ้นตามลำดับ โดยถูกจัดอยู่ในกลุ่มประเทศระดับรายได้ปานกลางมาตั้งแต่ปี ๒๕๓๑ และได้ขยับสูงขึ้นมาอยู่ในกลุ่มบนของกลุ่มประเทศระดับรายได้ปานกลางตั้งแต่ปี ๒๕๕๓ และล่าสุดในปี ๒๕๕๗ รายได้ประชาชาติต่อหัวเพิ่มขึ้นเป็น ๕,๗๓๙๒ ดอลลาร์ สหรัฐ. ต่อปีฐานการผลิตและบริการหลากหลายขึ้น ฐานการส่งออกสินค้าอุตสาหกรรมใหญ่ขึ้นมาก หลายสาขาการผลิตและบริการสามารถแข่งขันและมีส่วนแบ่งในตลาดโลกสูงขึ้นและสร้างรายได้เงินตราต่างประเทศในระดับสูง อาทิ กลุ่มยานยนต์ อิเล็กทรอนิกส์และเครื่องใช้ไฟฟ้า อุตสาหกรรมอาหาร สินค้าเกษตร การท่องเที่ยว และบริการด้านสุขภาพ ฐานเศรษฐกิจที่ใหญ่ขึ้นส่งผลให้การจ้างงานเพิ่มขึ้นเป็น ๓๘.๑ ล้านคนจากประชากรวัยแรงงาน ๓๘.๖ ล้านคน อัตราการว่างงานเฉลี่ยไม่ถึงร้อยละ ๑ ปัญหาความยากจนจึงลดลงตามลำดับจากร้อยละ ๒๐.๐ ในปี ๒๕๕๐ เป็นร้อยละ ๑๐.๙ ในปี ๒๕๕๖ คุณภาพชีวิตดีขึ้นในทุกๆ ระดับ โอกาสการได้รับการศึกษา บริการสาธารณสุข บริการสาธารณะและโครงสร้างพื้นฐานต่างๆ และการคุ้มครองทางสังคม อื่นๆ รวมถึงการเข้าถึงทรัพยากรต่างๆ มีความครอบคลุมและมีคุณภาพดีขึ้นตามลำดับ ในขณะที่เดียวกันประเทศไทยก็มีความเป็นสากลมากขึ้น ความร่วมมือระหว่างประเทศไทยกับนานาชาติทั้งในรูปของทวิภาคีและพหุภาคีเพื่อเป็นกลไกและช่องทางในการสนับสนุนการพัฒนาเศรษฐกิจ สังคม และการเมืองของประเทศก็มีความก้าวหน้าไปมาก รวมทั้งกรอบความร่วมมือที่ช่วยทำให้ประเทศไทยสามารถยกระดับมาตรฐานต่างๆ ไปสู่ระดับสากลก็มีความคืบหน้ามากขึ้น

นอกจากนั้น ประสบการณ์ในช่วงวิกฤตเศรษฐกิจและการเงินในปี ๒๕๔๐ - ๒๕๔๑ ได้ส่งผลให้ภาครัฐและภาคเอกชนปรับตัวในการบริหารความเสี่ยงและสร้างภูมิคุ้มกัน ให้ดีขึ้นตามแนวคิดการบริหารจัดการที่ดีอัน

ได้แก่ การดำเนินการที่มีประสิทธิภาพ โปร่งใส รับผิดชอบและตรวจสอบได้อย่างเป็นระบบดีขึ้น มีการกำกับดูแลวินัยทางการเงินการคลังที่กำหนดกรอบของความยั่งยืนทางการเงินเป็นแนวปฏิบัติที่ดีขึ้นและฐานะการคลังมีความมั่นคงมากขึ้น และฐานะเงินสำรองระหว่างประเทศอยู่ในระดับสูง มีการปรับปรุงในเรื่องกฎหมายกฎระเบียบต่างๆ ให้มีการดำเนินการอย่างเป็นระบบมากขึ้น มีการสร้างความเป็นธรรมให้กับกลุ่มต่างๆ สามารถคุ้มครองผู้บริโภคและประชาชนจากการถูกเอาเปรียบได้ดีขึ้น ช่วยสร้างบรรยากาศของการแข่งขันในตลาด และสนับสนุนให้การดำเนินธุรกิจในประเทศไทยมีความสะดวกคล่องตัวมากขึ้น

แต่ประเทศไทยก็ยังมีจุดอ่อนในเชิงโครงสร้างหลายด้านทั้งทางเศรษฐกิจ สังคม และการเมือง จุดอ่อนสำคัญของประเทศไทยได้แก่ โครงสร้างประชากรสูงอายุมากขึ้นตามลำดับ แต่คุณภาพคนโดยเฉลี่ยยังต่ำและการออมไม่เพียงพอ ประเทศขาดแคลนแรงงานทั้งในกลุ่มทักษะฝีมือสูงและกลุ่มทักษะฝีมือระดับล่าง ผลิตภาพแรงงานโดยเฉลี่ยยังต่ำ ทั้งระบบเศรษฐกิจมีผลิตภาพการผลิตรวมต่ำ ต้องอาศัยการเพิ่มปริมาณเป็นแรงขับเคลื่อนหลัก ขณะที่โครงสร้างเศรษฐกิจมีส่วนภาคการค้าระหว่างประเทศต่อขนาดของเศรษฐกิจสูงกว่าเศรษฐกิจภายในประเทศมาก จึงมีความอ่อนไหวและผันผวนตามปัจจัยภายนอกเป็นสำคัญ ฐานการผลิตเกษตรและบริการมีผลิตภาพการผลิตต่ำ โดยที่การใช้องค์ความรู้ เทคโนโลยี และนวัตกรรมเพื่อเพิ่มมูลค่ายังมีน้อย การลงทุนเพื่อการวิจัยและพัฒนาไม่เพียงพอ การวิจัยที่ดำเนินการไปแล้วไม่ถูกนำมาใช้ให้เกิดประโยชน์เชิงเศรษฐกิจและสังคมได้อย่างคุ้มค่า การพัฒนานวัตกรรมมีน้อย สำหรับการดำเนินงานและการบริหารจัดการภาครัฐก็ยังขาดการบูรณาการจึงสิ้นเปลืองงบประมาณ การดำเนินงานเพื่อพัฒนามักขาดความต่อเนื่อง ประสิทธิภาพต่ำ ขาดความโปร่งใส และขาดความรับผิดชอบต่อสังคม ขณะที่ปัญหาคอร์รัปชันมีเป็นวงกว้าง การพัฒนาโครงสร้างพื้นฐานและระบบโลจิสติกส์รวมทั้งการบริหารจัดการน้ำยังไม่เป็นระบบโครงข่ายที่สมบูรณ์และล่าช้า การบังคับใช้กฎหมายยังขาดประสิทธิผล และกฎระเบียบต่างๆ ล้าสมัยไม่ทันกับการเปลี่ยนแปลง คนไทยยังมีปัญหาด้านคุณธรรมจริยธรรม ไม่เคารพสิทธิผู้อื่นและไม่ยึดผลประโยชน์ส่วนรวมเป็นสำคัญขณะที่ความเหลื่อมล้ำและความแตกแยกในสังคมไทยยังเป็นปัญหาที่ท้าทายมาก รวมทั้งปัญหาในด้านทรัพยากรธรรมชาติและสิ่งแวดล้อมที่เผชิญกับภาวะขยะล้นเมืองและสิ่งแวดล้อมเสื่อมโทรมลงในทุกด้าน

ทั้งนี้ ปัจจัยและเงื่อนไขภายในประเทศที่จะส่งผลต่ออนาคตการพัฒนาประเทศไทยที่สำคัญ ได้แก่ การเปลี่ยนแปลงโครงสร้างประชากรผู้สูงอายุอย่างสมบูรณ์ ในระยะเวลา ๒๐ ปีต่อจากนี้ไป จะมีนัยยะที่สำคัญยิ่งต่อการพัฒนาประเทศ กำลังคนในวัยเด็กและวัยแรงงานจะลดลง ผู้สูงอายุจะเพิ่มขึ้นอย่างรวดเร็วส่งผลต่อศักยภาพทางเศรษฐกิจของประเทศ รูปแบบการใช้จ่ายการลงทุนและการออม ตลอดจนค่าใช้จ่ายด้านสุขภาพ ความมั่นคงทางสังคมและคุณภาพชีวิตผู้สูงอายุ ขณะเดียวกันประเทศไทยก็เผชิญกับข้อจำกัดด้านทรัพยากร ทั้งด้านแรงงานและทรัพยากรธรรมชาติที่มีนัยยะต่อต้นทุนการผลิตและสภาพแวดล้อมความเป็นอยู่ของประชาชนนอกจากนั้นปัญหาความเหลื่อมล้ำในมิติต่างๆ ก็มีนัยยะต่อการสร้างความสามัคคีสมานฉันท์ในสังคม ข้อจำกัดต่อการยกระดับศักยภาพทุนมนุษย์ ความจำเป็นในการลงทุนเพื่อยกระดับบริการทางสังคมและโครงสร้างพื้นฐานที่มีคุณภาพอย่างทั่วถึง และการปฏิรูปกฎระเบียบและกฎหมายที่ทำให้เกิดความเป็นธรรมและลดความเหลื่อมล้ำ และที่สำคัญเงื่อนไขภายในที่ต้องปรับตัวคือ การแก้ปัญหาความอ่อนแอของการบริหารราชการแผ่นดิน ที่ทำให้จำเป็นต้องเร่งปฏิรูประบบราชการและการเมืองเพื่อให้เกิดการบริหารราชการที่ดี

โครงสร้างที่เป็นจุดอ่อนและการบริหารจัดการที่ขาดประสิทธิภาพและความโปร่งใสดังกล่าว จะส่งผลให้ประเทศไทยยังต้องเผชิญกับแรงกดดันและความเสี่ยงมากขึ้นภายใต้สถานการณ์ที่กระแสโลกาภิวัตน์เข้มข้นขึ้น เป็นโลกไร้พรมแดนอย่างแท้จริง โดยที่การเคลื่อนย้ายของผู้คน สินค้าและบริการ เงินทุน องค์ความรู้ เทคโนโลยี ข้อมูลและข่าวสารต่างๆ เป็นไปอย่างเสรี ส่งผลให้การแข่งขันในตลาดโลกรุนแรงขึ้นโดยที่ประเทศต่างๆ เร่งผลักดันการเพิ่มผลิตภาพและการพัฒนานวัตกรรมเพื่อการแข่งขัน ขณะเดียวกันความเสี่ยงและข้อจำกัดที่เกิดจากสภาพภูมิอากาศผันผวนรุนแรงต่อการดำเนินธุรกิจและการดำเนินชีวิตของผู้คนก็เพิ่มขึ้น กฎเกณฑ์และกฎระเบียบของสังคมโลกจึงมีความเข้มงวดมากขึ้นทั้งในเรื่องการปลดปล่อยมลพิษ สิทธิมนุษยชน และกฎระเบียบทางการเงิน เป็นต้นเงื่อนไขต่างๆ ดังกล่าวจะเป็นแรงกดดันให้ประเทศไทยต้องปรับตัวและมีการบริหารความเสี่ยงอย่างชาญฉลาดมากขึ้น โดยที่การปรับตัวจะต้องหยั่งรากลึกลงไปถึงการเปลี่ยนแปลงในเชิงโครงสร้างเพื่อแก้จุดอ่อนและควบคุมไปกับการสร้างกลไกเชิงรุกให้จุดแข็งของประเทศเป็นประโยชน์สูงสุดแก่ประชาชนส่วนใหญ่ของประเทศ ซึ่งหากไม่สามารถแก้ปัญหาและปฏิรูปให้สัมฤทธิ์ผลได้ในระยะ ๔ - ๕ ปีต่อจากนี้ไป ประเทศไทยจะสูญเสียความสามารถในการแข่งขัน รายได้เฉลี่ยของประชาชนจะไม่สามารถยกระดับให้ดีขึ้นได้ คุณภาพคนโดยเฉลี่ยจะยังต่ำ และปัญหาความเหลื่อมล้ำจะรุนแรงขึ้น รวมทั้งทรัพยากรจะร่อยหรอเสื่อมโทรมลงไปอีก และในที่สุดการพัฒนาประเทศจะไม่สามารถยั่งยืนไปได้ในระยะยาว

ทั้งนี้ เงื่อนไขในปัจจุบันและแนวโน้มการเปลี่ยนแปลงในอนาคตในทุกมิติจะส่งผลต่ออนาคตการพัฒนาประเทศไทยอย่างมากโดยเฉพาะอย่างยิ่งลักษณะในเชิงโครงสร้างทั้งทางเศรษฐกิจและสังคมภายในประเทศทั้งที่เป็นจุดแข็งและเป็นจุดอ่อนที่จะต้องเผชิญและผสมผสานกับปัจจัยภายนอกและก่อให้เกิดทั้งโอกาสและความเสี่ยงในหลากหลายมิติ การที่ประเทศไทยจะสามารถแสวงหาโอกาสจากการพัฒนาของโลกและรับมือกับภัยคุกคามเหล่านี้ได้นั้น จำเป็นจะต้องมีการวิเคราะห์แนวโน้มการเปลี่ยนแปลงในอนาคตอย่างรอบด้านขณะเดียวกันต้องวิเคราะห์ศักยภาพภายในประเทศ เพื่อเตรียมความพร้อมของประเทศต่อการเปลี่ยนแปลงเหล่านั้น โดยที่ประเทศไทยต้องปฏิรูปและปรับเปลี่ยนอย่างเป็นระบบขนานใหญ่เพื่อให้โครงสร้างทางเศรษฐกิจและสังคมของประเทศเหมาะสมกับภูมิทัศน์ใหม่ของโลกยืดหยุ่นปรับตัวได้เร็ว สามารถรับมือกับความเปลี่ยนแปลงแบบใหม่ได้ และสามารถอาศัยโอกาสจากการเปลี่ยนแปลงบริบทโลกมาสร้างประโยชน์สุขให้กับคนในชาติได้ ไม่ว่าจะเป็นการปรับโครงสร้างเศรษฐกิจและสังคม การลงทุนเพื่อพัฒนาโครงสร้างพื้นฐาน การพัฒนาทรัพยากรมนุษย์ การปรับเปลี่ยนค่านิยมและวัฒนธรรมการดำรงชีวิตการทำงาน และการเรียนรู้ ซึ่งจำเป็นอย่างยิ่งที่จะต้องอาศัยความร่วมมือจากทุกภาคส่วนในการดำเนินการร่วมกันอย่างเป็นเอกภาพมีการจัดลำดับความสำคัญและแบ่งหน้าที่รับผิดชอบอย่างชัดเจนของผู้ที่เกี่ยวข้องกับประเด็นปัญหานั้นๆ ซึ่งการดำเนินการดังกล่าวจะต้องกำหนดเป็นยุทธศาสตร์การพัฒนาประเทศในระยะยาว เพื่อกำหนดวิสัยทัศน์และเป้าหมายการพัฒนาประเทศและกรอบการทำงานของภาคส่วนต่างๆ เพื่อให้ขับเคลื่อนการพัฒนาประเทศไปสู่เป้าหมายที่กำหนดไว้

ดังนั้น จึงจำเป็นต้องกำหนดยุทธศาสตร์ที่เหมาะสมเพื่อแก้ไขจุดอ่อนและเสริมจุดแข็งให้เอื้อต่อการพัฒนาประเทศ เพื่อให้บรรลุซึ่งเป้าหมายการสร้างและรักษาไว้ซึ่งผลประโยชน์แห่งชาติในการที่จะให้ประเทศไทยมีความมั่นคงในทุกด้าน คนในชาติมีคุณภาพชีวิตที่ดีและมั่งคั่ง และประเทศสามารถพัฒนาไปได้อย่างยั่งยืน

ทั้งนี้การวิเคราะห์ให้ได้ข้อสรุปเกี่ยวกับจุดแข็ง จุดอ่อน โอกาสและข้อจำกัดรวมทั้งความเสี่ยงของประเทศ จะนำไปสู่การกำหนดตำแหน่งเชิงยุทธศาสตร์และเป้าหมายของประเทศที่ชัดเจนและได้รับการยอมรับร่วมกันในสังคมไทยที่จะส่งผลให้เกิดการผนึกกำลังและระดมทรัพยากรอย่างมีประสิทธิภาพในการขับเคลื่อนการพัฒนาไปในทิศทางที่สอดคล้องกัน การดำเนินการมีบูรณาการและเป็นเอกภาพภายใต้การมองภาพอนาคตของประเทศที่เป็นภาพเดียวกัน

อย่างไรก็ตามในช่วงที่ผ่านมา ประเทศไทยมิได้มีการกำหนดวิสัยทัศน์ประเทศ เป้าหมายและยุทธศาสตร์ของประเทศในระยะยาว การบริหารราชการแผ่นดินของฝ่ายบริหารจึงให้ความสำคัญกับนโยบายพรรคการเมืองหรือนโยบายของรัฐบาลซึ่งเมื่อมีการเปลี่ยนรัฐบาลก็ทำให้การบริหารราชการแผ่นดินของประเทศไทยให้มีเป้าหมายการพัฒนาในระยะยาว และเพื่อเป็นการกำหนดให้ฝ่ายบริหารมีความรับผิดชอบดำเนินนโยบายขาดความต่อเนื่อง ถือเป็นการสูญเสียโอกาสและสิ้นเปลืองทรัพยากรของประเทศ ดังนั้น เพื่อเป็นการปฏิรูประบบการที่จะต้องขับเคลื่อนประเทศไปสู่เป้าหมายที่เป็นที่ยอมรับร่วมกันและเป็นเอกภาพ ประเทศไทยจำเป็นต้องมี “ยุทธศาสตร์ชาติ” ซึ่งภายใต้ยุทธศาสตร์ชาติ ประเทศไทยต้องปฏิรูปและปรับเปลี่ยนอย่างเป็นระบบขนานใหญ่ เพื่อให้โครงสร้างทางเศรษฐกิจและสังคมของประเทศเหมาะสมกับภูมิทัศน์ใหม่ของโลกยืดหยุ่นปรับตัวได้เร็ว สามารถรับมือกับความเสี่ยงและภัยคุกคามแบบใหม่ได้ และสามารถอาศัยโอกาสจากการเปลี่ยนแปลงบริบทโลกมาสร้างประโยชน์สุขให้กับคนในชาติได้ จะต้องมีการกำหนดวิสัยทัศน์ เป้าหมายของประเทศ และทิศทางในการขับเคลื่อนประเทศให้สอดคล้องกับประเด็นการเปลี่ยนแปลงและความท้าทายต่างๆ ของบริบทโลก และบริบทการพัฒนาภายในประเทศ

การกำหนดให้มี “ยุทธศาสตร์ชาติ” เพื่อเป็นยุทธศาสตร์ในการพัฒนาประเทศในระยะยาว ร่วมกับการปฏิรูปและการพัฒนาระบบและกลไกการบริหารราชการแผ่นดินในการขับเคลื่อนยุทธศาสตร์ให้สามารถนำไปสู่การปฏิบัติอย่างจริงจังจะช่วยยกระดับคุณภาพของประเทศไทยในทุกภาคส่วนและนาพาประเทศไทยให้หลุดพ้นหรือบรรเทาความรุนแรงของสภาพปัญหาที่เกิดขึ้นในปัจจุบัน ทั้งปัญหาทางเศรษฐกิจ ปัญหาความเหลื่อมล้ำ ปัญหาการทุจริตคอร์รัปชัน และปัญหาความขัดแย้งในสังคม รวมถึงสามารถรับมือกับภัยคุกคามและบริหารจัดการกับความเสี่ยงที่จะเกิดขึ้นในอนาคต และสามารถเปลี่ยนผ่านประเทศไทยไปพร้อมๆ กับการเปลี่ยนแปลงภูมิทัศน์ใหม่ของโลกได้ซึ่งจะทำให้ประเทศไทยยังคงรักษาบทบาทสำคัญในเวทีโลก สามารถดำรงรักษาความเป็นชาติที่มีความมั่นคงทางเศรษฐกิจ สังคม และวัฒนธรรม และคนไทยในประเทศมีความอยู่ดีมีสุขอย่างถ้วนหน้ากันสาระสำคัญของยุทธศาสตร์ชาติซึ่งคณะกรรมการจัดทำยุทธศาสตร์ชาติกำลังดำเนินการร่างอยู่ในขณะนี้ จะประกอบด้วยวิสัยทัศน์และเป้าหมายของชาติที่คนไทยทุกคนต้องการบรรลุร่วมกันรวมทั้งนโยบายแห่งชาติและมาตรการเฉพาะ ซึ่งเป็นแนวทาง ทิศทางและวิธีการที่ทุกองค์กรและคนไทยทุกคนต้องมุ่งดำเนินการไปพร้อมกันอย่างประสานสอดคล้อง เพื่อให้บรรลุซึ่งสิ่งที่คนไทยทุกคนต้องการ คือประเทศไทยมั่นคง มั่งคั่ง และยั่งยืน ในทุกสาขาของกำลังอำนาจแห่งชาติ อันได้แก่ การเมืองภายในประเทศ การเมืองต่างประเทศ เศรษฐกิจ สังคมจิตวิทยา การทหาร วิทยาศาสตร์และเทคโนโลยีการพลังงาน ทรัพยากรธรรมชาติ และสิ่งแวดล้อม และเทคโนโลยีสารสนเทศและการสื่อสาร

## ๒.๒ วิสัยทัศน์

วิสัยทัศน์ “ประเทศไทยมีความมั่นคง มั่งคั่ง ยั่งยืน เป็นประเทศพัฒนาแล้ว ด้วยการพัฒนาตามหลักปรัชญาของเศรษฐกิจพอเพียง” หรือเป็นคติพจน์ประจำชาติว่า “มั่นคง มั่งคั่ง ยั่งยืน” ทั้งนี้วิสัยทัศน์ดังกล่าวจะต้องสนองตอบต่อผลประโยชน์แห่งชาติ อันได้แก่การมีเอกราช อธิปไตย และบูรณภาพแห่งเขตอำนาจรัฐ การดำรงอยู่อย่างมั่นคง ยั่งยืนของสถาบันหลักของชาติ การดำรงอยู่อย่างมั่นคงของชาติและประชาชนจากภัยคุกคามทุกรูปแบบ การอยู่ร่วมกันในชาติอย่างสันติสุขเป็นปึกแผ่นมีความมั่นคงทางสังคมท่ามกลางพหุสังคมและการมีเกียรติและศักดิ์ศรีของความเป็นมนุษย์ ความเจริญเติบโตของชาติความเป็นธรรมและความอยู่ดีมีสุขของประชาชน ความยั่งยืนของฐานทรัพยากรธรรมชาติสิ่งแวดล้อม ความมั่นคงทางพลังงานและอาหาร ความสามารถในการรักษาผลประโยชน์ของชาติภายใต้การเปลี่ยนแปลงของสภาวะแวดล้อมระหว่างประเทศ และการอยู่ร่วมกันอย่างสันติประสานสอดคล้องกัน ด้านความมั่นคงในประชาคมอาเซียนและประชาคมโลกอย่างมีเกียรติและศักดิ์ศรีไม่เป็นภาระของโลกและสามารถเกื้อกูลประเทศที่มีศักยภาพทางเศรษฐกิจที่ด้อยกว่า

## ๒.๓ ยุทธศาสตร์ชาติ

ในการที่จะบรรลุวิสัยทัศน์และทำให้ประเทศไทยพัฒนาไปสู่อนาคตที่พึงประสงค์นั้น จำเป็นจะต้องมีการวางแผนและกำหนดยุทธศาสตร์การพัฒนาในระยะยาว และกำหนดแนวทางการพัฒนาของทุกภาคส่วนให้ขับเคลื่อนไปในทิศทางเดียวกัน ดังนั้น จึงจำเป็นต้องกำหนดยุทธศาสตร์ชาติในระยะยาว เพื่อถ่ายทอดแนวทางการพัฒนาสู่การปฏิบัติในแต่ละ

ภาคส่วนในสังคมทั้งประชาชน เอกชน ประชาสังคมในการขับเคลื่อนการพัฒนาเพื่อการสร้างและรักษาไว้ซึ่งผลประโยชน์แห่งชาติและบรรลุวิสัยทัศน์ “ประเทศไทยมีความมั่นคง มั่งคั่ง ยั่งยืนเป็นประเทศพัฒนาแล้ว ด้วยการพัฒนาตามหลักปรัชญาของเศรษฐกิจพอเพียง ” หรือคติพจน์ประจำชาติ “มั่นคง มั่งคั่ง ยั่งยืน” เพื่อให้ประเทศมีขีดความสามารถในการแข่งขัน มีรายได้สูงอยู่ในกลุ่มประเทศพัฒนาแล้ว คนไทยมีความสุข อยู่ดี กินดี สังคมมีความมั่นคงเสมอภาคและเป็นธรรม ซึ่งยุทธศาสตร์ชาติที่จะใช้เป็นกรอบแนวทางการพัฒนาในระยะ ๒๐ ปีต่อจากนี้ไป จะประกอบด้วย ๖ ยุทธศาสตร์ ได้แก่ (๑) ยุทธศาสตร์ด้านความมั่นคง (๒) ยุทธศาสตร์ด้านการสร้างความสามารถในการแข่งขัน (๓) ยุทธศาสตร์การพัฒนาและเสริมสร้างศักยภาพคน (๔) ยุทธศาสตร์ด้านการสร้างโอกาสความเสมอภาคและเท่าเทียมกันทางสังคม (๕) ยุทธศาสตร์ด้านการสร้างการเติบโตบนคุณภาพชีวิตที่เป็นมิตรกับสิ่งแวดล้อม และ (๖) ยุทธศาสตร์ด้านการปรับสมดุลและพัฒนาระบบการบริหารจัดการภาครัฐ โดยมีสาระสำคัญของแต่ละยุทธศาสตร์ สรุปได้ ดังนี้

**๒.๓.๑ ยุทธศาสตร์ด้านความมั่นคง** มีเป้าหมายทั้งในการสร้างเสถียรภาพภายในประเทศและช่วยลดและป้องกันภัยคุกคามจากภายนอก รวมทั้งสร้างความเชื่อมั่นในกลุ่มประเทศอาเซียนและประชาคมโลกที่มีต่อประเทศไทย กรอบแนวทางที่ต้องให้ความสำคัญ อาทิ



- (๑) การเสริมสร้างความมั่นคงของสถาบันหลักและการปกครองระบอบประชาธิปไตยอันมีพระมหากษัตริย์ทรงเป็นประมุข
- (๒) การปฏิรูปกลไกการบริหารประเทศและพัฒนาความมั่นคงทางการเมือง จัดคอร์รัปชัน สร้างความเชื่อมั่นในกระบวนการยุติธรรม
- (๓) การรักษาความมั่นคงภายในและความสงบเรียบร้อยภายใน ตลอดจนการบริหารจัดการความมั่นคงชายแดนและชายฝั่งทะเล
- (๔) การพัฒนาระบบ กลไก มาตรการและความร่วมมือระหว่างประเทศทุกระดับ และรักษาคุณภาพความสัมพันธ์กับประเทศมหาอำนาจ เพื่อป้องกันและแก้ไขปัญหาความมั่นคงรูปแบบใหม่
- (๕) การพัฒนาเสริมสร้างศักยภาพการผนึกกำลังป้องกันประเทศ การรักษาความสงบเรียบร้อยภายในประเทศ สร้างความร่วมมือกับประเทศเพื่อนบ้านและมิตรประเทศ
- (๖) การพัฒนาระบบการเตรียมพร้อมแห่งชาติและระบบบริหารจัดการภัยพิบัติ รักษาความมั่นคงของฐานทรัพยากรธรรมชาติ สิ่งแวดล้อม
- (๗) การปรับกระบวนการทำงานของกลไกที่เกี่ยวข้องจากแนวตั้งสู่แนวนามากขึ้น

**๒.๓.๒ ยุทธศาสตร์ด้านการสร้างความสามารถในการแข่งขัน** เพื่อให้ประเทศไทยสามารถพัฒนาไปสู่การเป็นประเทศพัฒนาแล้ว ซึ่งจำเป็นต้องยกระดับผลิตภาพการผลิตและการใช้นวัตกรรมในการเพิ่มความสามารถในการแข่งขันและการพัฒนาอย่างยั่งยืนทั้งในสาขาอุตสาหกรรม เกษตรและบริการ การสร้างความมั่นคงและปลอดภัยด้านอาหาร การเพิ่มขีดความสามารถทางการค้าและการเป็นผู้ประกอบการ รวมทั้งการพัฒนาฐานเศรษฐกิจแห่งอนาคต ทั้งนี้ภายใต้กรอบการปฏิรูปและพัฒนาปัจจัยเชิงยุทธศาสตร์ทุกด้าน อันได้แก่ โครงสร้างพื้นฐานและระบบโลจิสติกส์ วิทยาศาสตร์ เทคโนโลยีและนวัตกรรม การพัฒนาทุนมนุษย์ และการบริหารจัดการทั้งในภาครัฐและภาคธุรกิจเอกชน กรอบแนวทางที่ต้องให้ความสำคัญ อาทิ

- (๑) การพัฒนาสมรรถนะทางเศรษฐกิจ ได้แก่การรักษาเสถียรภาพเศรษฐกิจและสร้างความเชื่อมั่น การส่งเสริมการค้าและการลงทุนที่อยู่บนการแข่งขันที่เป็นธรรมและรับผิดชอบต่อสังคม ตลอดจนการพัฒนาประเทศสู่ความเป็นชาติการค้าเพื่อให้ได้ประโยชน์จากห่วงโซ่มูลค่าในภูมิภาค และเป็นการยกระดับไปสู่ส่วนบนของห่วงโซ่มูลค่ามากขึ้น
- (๒) การพัฒนาภาคการผลิตและบริการ บนฐานของการพัฒนานวัตกรรมและมีความเป็นมิตรต่อสิ่งแวดล้อม โดยมีการใช้ดิจิทัลและการค้าที่เข้มข้นเพื่อสร้างมูลค่าเพิ่มและขยายกิจกรรมการผลิตและบริการ โดยมุ่งสู่ความเป็นเลิศในระดับโลกและในระดับภูมิภาคในอุตสาหกรรมหลายสาขา และในภาคบริการที่หลากหลายตามรูปแบบการดำเนินชีวิตและการดำเนินธุรกิจที่เปลี่ยนไป รวมทั้งเป็นแหล่งอาหารคุณภาพ สะอาดและปลอดภัยของโลก

- ภาคเกษตร โดยเสริมสร้างฐานการผลิตให้เข้มแข็งและยั่งยืน เพิ่มขีดความสามารถในการแข่งขันของภาคเกษตรส่งเสริมเกษตรกรรายย่อยให้ปรับไปสู่การทำเกษตรยั่งยืนที่เป็นมิตรกับสิ่งแวดล้อมและรวมกลุ่มเกษตรกรในการพัฒนาอาชีพที่เข้มแข็ง และการพัฒนาสินค้าเกษตรที่มีศักยภาพและอาหารคุณภาพ สะอาด และปลอดภัย

- ภาคอุตสาหกรรม โดยพัฒนาอุตสาหกรรมศักยภาพ ยกกระตักการพัฒนาอุตสาหกรรมปัจจุบันที่มีศักยภาพสูง และพัฒนาอุตสาหกรรมอนาคตที่มีศักยภาพ โดยการใช้ดิจิทัลและการค้ามาเพิ่มมูลค่าและยกระดับห่วงโซ่มูลค่าในระดับสูงขึ้น

- ภาคบริการ โดยขยายฐานการบริการให้มีความหลากหลาย มีความเป็นเลิศและเป็นมิตรต่อสิ่งแวดล้อม โดยการยกระดับบริการที่เป็นฐานรายได้เดิม เช่น การท่องเที่ยว และพัฒนาให้ประเทศไทยเป็นศูนย์กลางการให้บริการสุขภาพ ธุรกิจบริการด้านการเงินและธุรกิจบริการที่มีศักยภาพอื่นๆ เป็นต้น

(๓) การพัฒนาผู้ประกอบการและเศรษฐกิจชุมชน พัฒนาทักษะผู้ประกอบการ ยกกระตักผลิตภาพแรงงานและพัฒนาวิสาหกิจขนาดกลางและขนาดย่อม (SMEs) สู่สากล และพัฒนาวิสาหกิจชุมชนและสถาบันเกษตรกร

(๔) การพัฒนาพื้นที่เศรษฐกิจพิเศษและเมืองพัฒนาเขตเศรษฐกิจพิเศษชายแดน และพัฒนาระบบเมืองศูนย์กลางความเจริญ จัดระบบผังเมืองที่มีประสิทธิภาพและมีส่วนร่วม มีการจัดการสิ่งแวดล้อมเมือง และโครงสร้างพื้นฐานทางสังคมและเศรษฐกิจที่สอดคล้องกับศักยภาพ

(๕) การลงทุนพัฒนาโครงสร้างพื้นฐาน ในด้านการขนส่ง ด้านพลังงาน ระบบเทคโนโลยีสารสนเทศและการสื่อสารและการวิจัยและพัฒนา

(๖) การเชื่อมโยงกับภูมิภาคและเศรษฐกิจโลกสร้างความเป็นหุ้นส่วนการพัฒนากับนานาชาติ ส่งเสริมความร่วมมือกับนานาชาติในการสร้างความมั่นคงด้านต่างๆ เพิ่มบทบาทของไทยในองค์กรระหว่างประเทศ รวมถึงสร้างองค์ความรู้ด้านการต่างประเทศ

**๒.๓.๓ ยุทธศาสตร์การพัฒนาและเสริมสร้างศักยภาพคน เพื่อพัฒนาคนและสังคมไทยให้เป็นรากฐานที่แข็งแกร่งของประเทศมีความพร้อมทางกาย ใจ สติปัญญา ความเป็นสากล มีทักษะการคิดวิเคราะห์อย่างมีเหตุผล มีระเบียบวินัย เคารพกฎหมาย มีคุณธรรมจริยธรรม รู้คุณค่าความเป็นไทย มีครอบครัวที่มั่นคง กรอบแนวทางที่ต้องให้ความสำคัญ อาทิ**

(๑) การพัฒนาศักยภาพคนตลอดช่วงชีวิตให้สนับสนุนการเจริญเติบโตของประเทศ

(๒) การยกระดับคุณภาพการศึกษาและการเรียนรู้ให้มีคุณภาพ เท่าเทียม และทั่วถึง

(๓) การปลูกฝังระเบียบวินัย คุณธรรม จริยธรรมค่านิยมที่พึงประสงค์

(๔) การสร้างเสริมให้คนมีสุขภาพที่ดี

(๕) การสร้างความอยู่ดีมีสุขของครอบครัวไทยเสริมสร้างบทบาทของสถาบันครอบครัวในการบ่มเพาะจิตใจให้เข้มแข็ง

**๒.๓.๔ ยุทธศาสตร์ด้านการสร้างโอกาสความเสมอภาคและเท่าเทียมกันทางสังคม** เพื่อเร่งกระจายโอกาสการพัฒนาและสร้างความมั่นคงให้ทั่วถึง ลดความเหลื่อมล้ำไปสู่สังคมที่เสมอภาคและเป็นธรรม กรอบแนวทางที่ต้องให้ความสำคัญ อาทิ

- (๑) การสร้างความมั่นคงและการลดความเหลื่อมล้ำทางด้านเศรษฐกิจและสังคม
- (๒) การพัฒนาระบบบริการและระบบบริหารจัดการสุขภาพ
- (๓) การสร้างสภาพแวดล้อมและนวัตกรรมที่เอื้อต่อการดำรงชีวิตในสังคมสูงวัย
- (๔) การสร้างความเข้มแข็งของสถาบันทางสังคมทุนทางวัฒนธรรมและความเข้มแข็งของชุมชน
- (๕) การพัฒนาการสื่อสารมวลชนให้เป็นกลไกในการสนับสนุนการพัฒนา

**๒.๓.๕ ยุทธศาสตร์ด้านการสร้างการเติบโตบนคุณภาพชีวิตที่เป็นมิตรต่อสิ่งแวดล้อม** เพื่อเร่งอนุรักษ์ฟื้นฟูและสร้างความมั่นคงของฐานทรัพยากรธรรมชาติ และมีความมั่นคงด้านน้ำ รวมทั้งมีความสามารถในการป้องกันผลกระทบและปรับตัวต่อการเปลี่ยนแปลงสภาพภูมิอากาศและภัยพิบัติธรรมชาติ และพัฒนามุ่งสู่การเป็นสังคมสีเขียว กรอบแนวทางที่ต้องให้ความสำคัญ อาทิ

- (๑) การจัดระบบอนุรักษ์ ฟื้นฟูและป้องกันการทำลายทรัพยากรธรรมชาติ
- (๒) การวางระบบบริหารจัดการน้ำให้มีประสิทธิภาพทั้ง ๒๕ ลุ่มน้ำ เน้นการปรับระบบการบริหารจัดการอุทกภัยอย่างบูรณาการ
- (๓) การพัฒนาและใช้พลังงานที่เป็นมิตรกับสิ่งแวดล้อม
- (๔) การพัฒนาเมืองอุตสาหกรรมเชิงนิเวศและเมืองที่เป็นมิตรกับสิ่งแวดล้อม
- (๕) การร่วมลดปัญหาโลกร้อนและปรับตัวให้พร้อมกับการเปลี่ยนแปลงสภาพภูมิอากาศ
- (๖) การใช้เครื่องมือทางเศรษฐศาสตร์และนโยบายการคลังเพื่อสิ่งแวดล้อม

**๒.๓.๖ ยุทธศาสตร์ด้านการปรับสมดุลและพัฒนาระบบ** การบริหารจัดการภาครัฐ เพื่อให้หน่วยงานภาครัฐมีขนาดที่เหมาะสมกับบทบาทภารกิจ มีสมรรถนะสูง มีประสิทธิภาพและประสิทธิผลกระจายบทบาทภารกิจไปสู่ท้องถิ่นอย่างเหมาะสม มีธรรมาภิบาลกรอบแนวทางที่ต้องให้ความสำคัญ อาทิ

- (๑) การปรับปรุงโครงสร้าง บทบาท ภารกิจของหน่วยงานภาครัฐ ให้มีขนาดที่เหมาะสม
- (๒) การวางระบบบริหารราชการแบบบูรณาการ
- (๓) การพัฒนาระบบบริหารจัดการกำลังคนและพัฒนาบุคลากรภาครัฐ
- (๔) การต่อต้านการทุจริตและประพฤติมิชอบ
- (๕) การปรับปรุงกฎหมายและระเบียบต่างๆให้ทันสมัย เป็นธรรมและเป็นสากล

(๖) การพัฒนาระบบการให้บริการประชาชนของหน่วยงานภาครัฐ

(๗) การปรับปรุงการบริหารจัดการรายได้และรายจ่ายของภาครัฐ

## ๒.๔ กลไกการขับเคลื่อนกระบวนการพัฒนา

ยุทธศาสตร์ชาติจะเป็นแผนแม่บทหลักในการพัฒนาประเทศเพื่อให้ส่วนราชการและหน่วยงานต่างๆ ใช้เป็นแนวทางในการจัดทำแผนยุทธศาสตร์การพัฒนาประเทศในด้านต่างๆ อาทิ แผนพัฒนาเศรษฐกิจและสังคมแห่งชาติ แผนเฉพาะด้านต่างๆ เช่น ด้านความมั่นคง เศรษฐกิจ การศึกษา ศิลปวัฒนธรรม ฯลฯ แผนปฏิบัติการในระดับกระทรวงและในระดับพื้นที่ ให้มีความสอดคล้องกันตามห้วงเวลานอกจากนี้ยุทธศาสตร์ชาติจะใช้เป็นกรอบในการจัดสรรงบประมาณและทรัพยากรอื่นๆ ของประเทศ เพื่อขับเคลื่อนการพัฒนาอย่างมีเอกภาพ ให้บรรลุเป้าหมาย โดยจะต้องอาศัยการประสานความร่วมมือจากหลายภาคส่วน ภายใต้ระบบประชารัฐ คือความร่วมมือของภาครัฐภาคเอกชน ภาคประชาชนและประชาสังคม ทั้งนี้ รัฐธรรมนูญแห่งราชอาณาจักรไทย จะได้มีการกำหนดเกี่ยวกับบทบาทของยุทธศาสตร์ชาติและแนวทางในการนำยุทธศาสตร์ชาติไปสู่การปฏิบัติ เพื่อให้ส่วนราชการและหน่วยงานต่างๆ จะสามารถขับเคลื่อนการพัฒนาได้อย่างต่อเนื่องและบูรณาการ

## ๒.๕ ปัจจัยความสำเร็จของยุทธศาสตร์ชาติ

**๒.๕.๑ สารของยุทธศาสตร์ชาติ** กำหนดวิสัยทัศน์ระยะยาวที่ชัดเจน มีการกำหนดเป้าหมายและภาพในอนาคตของประเทศที่ชัดเจนและเป็นที่ยอมรับ และยอมรับเป็นเจ้าของร่วมกันสามารถถ่ายทอดเป้าหมายของยุทธศาสตร์ชาติ สู่เป้าหมายเฉพาะด้านต่างๆ ตามระยะเวลาเป็นช่วงๆ ของหน่วยงานปฏิบัติได้ และมีการกำหนดตัวชี้วัดที่สามารถวัดผลสัมฤทธิ์ได้

**๒.๕.๒ ระบบและกฎหมาย** มีกฎหมายรองรับ มีกลไกเชื่อมโยงกับแผนพัฒนาเศรษฐกิจและสังคมแห่งชาติและแผนในระดับต่างๆ เพื่อให้ส่วนราชการนำยุทธศาสตร์ชาติไปปฏิบัติ รวมทั้งกรอบกฎหมายด้านการจัดสรรงบประมาณ ให้สามารถระดมทรัพยากรเพื่อผลักดันขับเคลื่อนการดำเนินการตามยุทธศาสตร์ชาติอย่างมีบูรณาการ และกรอบกฎหมายที่จะกำหนดให้การดำเนินการตามยุทธศาสตร์ชาติมีความต่อเนื่อง รวมทั้งมีระบบการติดตามและประเมินผลอย่างเป็นระบบในทุกๆระดับ

**๒.๕.๓ กลไกสู่การปฏิบัติ** มีกลไกที่สอดรับ/สอดคล้องตั้งแต่ระดับการจัดทำยุทธศาสตร์ การนำไปสู่การปฏิบัติ และการติดตามประเมินผล รวมทั้งมีกลไกในการกำกับดูแล บริหารจัดการและการขับเคลื่อนยุทธศาสตร์ชาติสู่การปฏิบัติอย่างมีประสิทธิภาพและหน่วยงานปฏิบัติจะต้องมีความเข้าใจ สามารถกำหนดแผนงานโครงการให้สอดคล้องกับเป้าหมายที่กำหนดไว้ในยุทธศาสตร์ชาติ

## กรอบการจัดทำยุทธศาสตร์ขององค์กรปกครองส่วนท้องถิ่น

ในการจัดทำแผนพัฒนาท้องถิ่นสี่ปีขององค์การบริหารส่วนตำบลได้ใช้การวิเคราะห์ SWOT Analysis/Demand (Demand Analysis)/Global Demand และ Trend ปัจจัยและสถานการณ์การเปลี่ยนแปลงที่มีผลต่อการพัฒนาอย่างน้อยต้องประกอบด้วย การวิเคราะห์ศักยภาพด้านเศรษฐกิจ ด้านสังคม ด้านทรัพยากรธรรมชาติและสิ่งแวดล้อม ซึ่งมีรายละเอียดดังนี้

### ๑) จุดแข็ง (S : Strength)

- ประชาชน ผู้นำชุมชน มีความพร้อมที่จะให้ความร่วมมือกับทางราชการในการพัฒนาท้องถิ่นของตนเอง
  - ชุมชนเข้มแข็งได้รับการบริการสาธารณะด้านโครงสร้างพื้นฐานครบถ้วน
  - มีเส้นทางลาดยางสัญจรเชื่อมต่อระหว่างตำบล อำเภอ
  - ประชาชนยังยึดมั่นในขนบธรรมเนียมประเพณีและวัฒนธรรมท้องถิ่น
  - มีแหล่งเก็บน้ำไว้ใช้ในการเกษตรกรรม
- ประชากรส่วนใหญ่มีอาชีพเกษตรกรรม ผลผลิตทางการเกษตรที่สำคัญ ได้แก่ ข้าว อ้อย ยางพารา และเลี้ยงโคนม ฯลฯ
  - มีโรงเรียนสังกัด สพฐ. โรงเรียน สอนตั้งแต่ระดับก่อนประถมศึกษาถึงระดับประถมศึกษา
  - ศูนย์พัฒนาเด็กเล็ก ๖ แห่ง
  - มีการประสานความร่วมมือระหว่างองค์การบริหารส่วนตำบลกับส่วนราชการในพื้นที่
  - ผู้นำชุมชนให้ความร่วมมือในการพัฒนาท้องถิ่น
- มีประเพณีแห่ช้างที่สืบสานวัฒนธรรมประเพณีที่โดดเด่นของชุมชนและเป็นที่ยู่ออกอย่างแพร่หลาย
  - มีวัด ๙ แห่ง สำนักสงฆ์ ๑ แห่ง
  - มีการให้บริการด้านการสื่อสาร มีสัญญาณโทรศัพท์ไร้สายของ ของเอกชนหลายบริษัท
  - มีกองทุนในหมู่บ้าน เช่น กองทุนหมู่บ้าน ฅาปนกิจชมรมผู้สูงอายุ ฯลฯ
  - มีกลุ่มอาชีพแม่บ้าน กลุ่มปุ๋ยชีวภาพ กองทุนเงินสาธารณสุขมูลฐานชุมชน

## ๒) จุดอ่อน (W : Weakness)

- คนในวัยทำงาน คนหนุ่มสาวอพยพไปทำงานทำในเมืองและต่างประเทศ
- ราษฎรยากจน ส่วนใหญ่ประชาชนประกอบอาชีพทางการเกษตรเพียงอย่างเดียว
- ประชาชนไม่สามารถรวมกลุ่มกันเพื่อดำเนินการด้านเศรษฐกิจของชุมชนในรูปของกลุ่มอาชีพอย่างเข้มแข็ง
- ขาดแหล่งเก็บกักน้ำเพื่อการอุปโภค บริโภคและเพื่อการเกษตรไม่เพียงพอ เนื่องจาก
- ขาดสถานศึกษาระดับฝึกออาชีพ ขาดแหล่งงานรองรับแรงงานว่างงานนอกฤดูกาล
- ไม่มีสถานประกอบกิจการขนาดใหญ่ ไม่มีโรงงานในพื้นที่
- ขาดบุคลากรที่มีความชำนาญเฉพาะด้าน เช่น ด้านการป้องกันและบรรเทาสาธารณภัย ด้านการสาธารณูปโภค งานไฟฟ้า งานประปา ฯลฯ ประกอบกับเครื่องมือไม่เพียงพอ เนื่องจากงบประมาณจำกัด
- ไม่มีตลาดในการขายสินค้า
- แหล่งเงินทุนต่างๆ เช่น ไม่มีธนาคารพาณิชย์ประชาชนไม่ได้รับความสะดวกในการติดต่อต่างๆ

## ๓) โอกาส (O : Opportunity)

- ☞ มีเส้นทางคมนาคมที่จะปรับปรุง สามารถรองรับการขยายตัวของการลงทุนทางเศรษฐกิจ
- ☞ ได้รับความร่วมมือสนับสนุนจากหน่วยงานของรัฐเป็นอย่างดี
- ☞ รัฐบาลมีนโยบายให้ประชาชนมีส่วนร่วมในการพัฒนาท้องถิ่นของตนเอง

## ๔) ข้อจำกัด (T : Threat)

☞ มีงบประมาณจำกัดเมื่อเทียบกับภารกิจหน้าที่ต่างๆ ตามกฎหมายที่กำหนดให้เป็นอำนาจหน้าที่ขององค์การบริหารส่วนตำบลตามกฎหมายอื่น ตามภารกิจถ่ายโอนฯ ตามนโยบายท้องถิ่น นโยบายจังหวัดและนโยบายรัฐบาล

- ☞ งบประมาณที่ได้รับจากส่วนกลาง ไม่เพียงพอในการบริหารงาน
- ☞ กฎหมายและระเบียบต่างๆ ในการปฏิบัติงานทำให้ขาดความคล่องตัวในการบริหารงาน
- ☞ การถ่ายโอนภารกิจต่างๆ ไม่เป็นไปในแนวทางเดียวกัน ทำให้การปฏิบัติงาน เกิดความล่าช้าไม่เป็นไปตามวัตถุประสงค์ที่วางไว้

☞ การพัฒนาบางด้านต้องเป็นไปตามกฎหมาย จึงไม่สามารถดำเนินการแก้ปัญหาได้ ต้องอาศัยความเสียสละของชุมชนเท่านั้น ซึ่งบางครั้งก็ทำได้ยากมาก

☞ การบริหารงานไม่มีผู้บริหารที่มาจากทางเลือกตั้ง การตัดสินใจบางเรื่องต้องขออำนาจอาศัยอำนาจระเบียบกฎหมาย ทำให้เกิดการปฏิบัติงานล่าช้า

☞ การปฏิบัติงานตามอำนาจหน้าที่ที่เกี่ยวข้องกับหน่วยงานอื่น มีข้อจำกัด เช่น การไฟฟ้าส่วนภูมิภาค เกิดความล่าช้า

### การสรุปสถานการณ์พัฒนา (การวิเคราะห์จุดแข็ง จุดอ่อน โอกาส และอุปสรรค)

องค์การบริหารส่วนตำบลตองปิด ได้ดำเนินการวิเคราะห์สภาพการณ์และศักยภาพ เพื่อชี้ให้เห็นถึงศักยภาพ ปัญหาและความต้องการของประชาชน โดยองค์การบริหารส่วนตำบลได้ดำเนินการวิเคราะห์ข้อมูล ดังต่อไปนี้

#### (๑) การวิเคราะห์ข้อมูลเพื่อการจัดทำแผนพัฒนา

##### ➤ ด้านโครงสร้างพื้นฐาน สามารถจำแนกได้ดังนี้

๑) มีเส้นทางคมนาคมในพื้นที่คับแคบไม่เหมาะแก่การพัฒนา ปัญหาคือ ไม่สามารถดำเนินการได้เนื่องจากพื้นที่ยังไม่เป็นที่สาธารณะ จะดำเนินการได้ก็ต่อเมื่อต้องเป็นที่สาธารณะ การแก้ปัญหาคือ ประสานความร่วมมือกันหลายๆ ฝ่าย เพื่อที่จะทำความเข้าใจกับประชาชนในพื้นที่ และวิธีการที่จะดำเนินการแก้ไข

๒) การขยายเขตไฟฟ้า ปัจจุบันมีไฟฟ้าใช้ทุกครัวเรือน คิดเป็น ๑๐๐ เปอร์เซ็นต์ ปัญหาคือไฟฟ้าส่องสว่างทางหรือที่สาธารณะยังไม่สามารถดำเนินการครอบคลุมพื้นที่ได้ทั้งหมด เนื่องจากพื้นที่ที่มีความต้องการให้ติดตั้งไฟฟ้าส่องสว่าง ไฟฟ้าเพื่อการเกษตรนั้นบางพื้นที่คับแคบไม่เหมาะกับการขยายเขต รถเข้าไม่ถึง จึงไม่สามารถดำเนินการได้เช่นเดียวกับถนน การแก้ปัญหาคือ ประสานความร่วมมือกันหลายๆ ฝ่าย เพื่อที่จะทำความเข้าใจกับประชาชนในพื้นที่ และวิธีการที่จะดำเนินการแก้ไขอย่างไร ทั้งนี้ ก็ได้ตั้งงบประมาณในส่วนนี้ไว้แล้ว และได้แจ้งประชาสัมพันธ์ให้ประชาชนได้รับทราบถึงเหตุผลเพื่อที่จะได้ช่วยกันแก้ไขปัญหาให้กับชุมชน การขยายเขตต้องอุดหนุนงบประมาณ องค์การบริหารส่วนตำบลดำเนินการเองไม่ได้ ทำให้เกิดความล่าช้า

๓) การประปา องค์การบริหารส่วนตำบลมีหมู่บ้านที่ต้องรับผิดชอบการดูแลเรื่องกิจการประปา จำนวน ๖ หมู่บ้าน และอีก ๘ หมู่บ้านชาวบ้านบริหารกิจการเอง มีปัญหาตลอดปีคือ มีข้อร้องเรียนเรื่องน้ำประปาขุ่นบ่อยครั้ง สาเหตุเนื่องจากเป็นท่อประปาเก่าเกิดการตกตะกอนของน้ำ และไม่มีแหล่งน้ำดิบในการผลิตประปา ยังไม่สามารถที่จะผลิตเป็นน้ำประปาสำหรับบริโภคได้ ต้องใช้งบประมาณสูงมากในการดำเนินการ แต่ได้ประสานไปยังกรมทรัพยากรน้ำให้ช่วยแก้ไขปัญหาแล้ว

##### ➤ ด้านที่อยู่อาศัยและการอุปโภคบริโภค

จากการสำรวจข้อมูลพื้นฐานพบว่า ประชากรในพื้นที่ที่อยู่อาศัยที่มั่นคง ปัญหา คือ ที่ยังต้องการความช่วยเหลือในการซ่อมแซมที่อยู่อาศัย การแก้ปัญหาคือองค์การบริหารส่วนตำบลได้มีโครงการซ่อมแซมบ้านคนจน แต่งบประมาณมีจำกัด บ้านเรือนส่วนหนึ่งยังไม่มีความเป็นระเบียบเรียบร้อย เนื่องจากประเพณีวัฒนธรรมอันดั้งเดิม วิธีการใช้ชีวิต การใช้น้ำอุปโภค-บริโภคใช้น้ำประปา แต่เมื่อในฤดูแล้ง น้ำไม่เพียงพอ องค์การบริหารส่วนตำบลต้องปิดต้องออกแจกจ่ายน้ำให้กับประชาชนในพื้นที่ เพื่อบรรเทาปัญหาในระยะหนึ่ง

## (๒) การวิเคราะห์ข้อมูลด้านเศรษฐกิจ

จากการสำรวจข้อมูลพื้นฐานพบว่า ประชากรส่วนใหญ่ทำการเกษตร ร้อยละ ๘๕ เช่น ข้าว ยาสูบ อ้อย ยางพารา มันสำปะหลัง ตามลำดับ รายได้ส่วนมากมาจากการทำการเกษตร และมีรายได้จากสัตว์ เลี้ยงโคนม และรายได้จากการรับจ้างทั่วไป ไม่มีการเก็บออมเงิน สาเหตุเป็นเพราะว่าราคาผลผลิตทางการเกษตรต่ำค่าครองชีพสูง มีเงินแต่ซื้อของได้น้อยลง มีพื้นที่ในการทำการเกษตรน้อย เกิดปัญหาการได้แก้ไขปัญหาดังกล่าวโดยจัดโครงการส่งเสริมอาชีพ เพื่อให้ชุมชนมีรายได้เสริมจากการประกอบอาชีพเกษตรกรรม อดหนุนกลุ่มอาชีพในชุมชน แต่การพัฒนาในด้านนี้ยังไม่บรรลุวัตถุประสงค์เท่าที่ควร เนื่องจากกลุ่มอาชีพต่างๆ ยังขาดความรู้ด้านการบริหารจัดการและความรู้ด้านการตลาด

## (๓) การวิเคราะห์ข้อมูลสังคม

### ➤ ด้านแรงงาน

จากการสำรวจข้อมูลพื้นฐานพบว่า ประชากรที่มีอายุ ๑๕ - ๖๐ ปี อยู่ในกำลังแรงงาน ประชากรอายุระหว่าง ๒๕ - ๕๐ ปี บางส่วน ไปรับจ้างทำงานนอกพื้นที่ รวมทั้งแรงงานที่ไปทำงาน ปัญหาที่พบคือ ประชากรต้องไปทำงานนอกพื้นที่ในเมืองที่มีโรงงานอุตสาหกรรม บริษัท ห้างร้านใหญ่ๆ เพราะในพื้นที่ไม่มีโรงงานอุตสาหกรรมที่มีการจ้างแรงงานเยอะ เพราะพื้นที่ส่วนมากเป็นที่อยู่อาศัย ปัญหานี้ยังไม่สามารถแก้ไขได้

### ➤ ด้านสุขภาพและสาธารณสุข

จากการสำรวจข้อมูลพื้นฐานพบว่า ประชาชนกรส่วนมากมีสุขภาพที่ดี มีการคัดกรองสุขภาพให้กับประชาชนกลุ่มเสี่ยง โรคที่มักเกิดแก่ประชากรในชุมชน เช่นกัน ได้แก่ โรคความดัน เบาหวาน โรคเอดส์ โรคไข้เลือดออก มือ-ปาก-เท้าในเด็ก และโรคอื่นๆ อีกมาก มีสถิติเข้ารับการรักษาพยาบาล ปัญหาคือประชาชนบางรายไม่ยอมไปคัดกรองหรือตรวจสุขภาพประจำปี การแก้ไขปัญหา คือ หน่วยงานสาธารณสุข โรงพยาบาล ได้จัดกิจกรรมร่วมมือกันรณรงค์ให้ชุมชนเห็นความสำคัญในเรื่องนี้ซึ่งก็ได้ผลในระดับหนึ่ง ประชาชนให้ความร่วมมือเป็นอย่างดี แต่ต้องเป็นการดำเนินการอย่างต่อเนื่องเป็นประจำทุกปี การเกิดโรคติดต่อโรคไข้เลือดออก ยังมีอัตราการเกิดโรครวมขึ้น ถึงแม้จะมีการรณรงค์ควบคุมอย่างสม่ำเสมอ ผู้ป่วยบางรายติดเชื้อมาจากสถานที่ทำงาน/ถิ่นที่ทำงานอื่น

### ➤ ด้านการศึกษา

จากการสำรวจข้อมูลพื้นฐานพบว่า ประชากรอายุ ๑๕ - ๖๐ ปีเต็ม ร้อยละ ๙๙ อ่านเขียนภาษาไทยและคิดเลขอย่างง่ายได้ เด็กอายุ ๖ - ๑๔ ปี ร้อยละ ๑๐๐ ได้รับการศึกษาภาคบังคับ ๙ ปี ได้เรียนต่อชั้นมัธยมศึกษาปีที่ ๔ หรือเทียบเท่า เด็กเล็กได้รับการส่งเสริม การพัฒนาตามวัย

### ➤ ด้านค่านิยมของคนในพื้นที่

ประชากรมีกิจกรรมทางศาสนา(พุทธ) ประชากรให้ความร่วมมือกันทำกิจกรรมสาธารณะต่างๆ ผู้สูงอายุ ผู้พิการได้รับการดูแล ปัญหาคือ ประชากรในครัวเรือนมีการดื่มสุรา สูบบุหรี่ รวมทั้งที่เป็นครั้งคราว บางครัวเรือนขาดความอบอุ่น การแก้ไขปัญหาขององค์การบริหารส่วนตำบลก็คือคือ จัดกิจกรรมต่างๆ ในชุมชนพยายามที่จะให้ทุกส่วนทุกฝ่ายทุกคนมีส่วนร่วมและรณรงค์การลดเหล้า โครงการงานศพปลอดเหล้า โครงการเสริมสร้างครอบครัวอบอุ่น ให้ชุมชนเห็นความสำคัญของครอบครัว เช่น การแข่งขันกีฬาชุมชน งานประเพณี เป็นต้น



➤ **ด้านความปลอดภัยในชีวิตและทรัพย์สิน**

จากการสำรวจข้อมูลพื้นฐานพบว่า ส่วนมากครัวเรือนมีการป้องกันอุบัติภัยอย่างถูกวิธี มีความปลอดภัยในชีวิตและทรัพย์สิน ในการสัญจรในช่วงระยะเวลากลางคืนไฟฟ้าส่องสว่างบางจุดยังไม่มี องค์การบริหารส่วนตำบลได้บรรจุไว้ในแผนพัฒนาท้องถิ่นแล้ว และจะทยอยแก้ไขตามอำนาจหน้าที่ ตามงบประมาณที่มีอยู่อย่างจำกัด

➤ **ด้านยาเสพติด**

**(๔) การวิเคราะห์ข้อมูลด้านทรัพยากรธรรมชาติและสิ่งแวดล้อม**

ในพื้นที่ส่วนมากเป็นพื้นที่สำหรับเพาะปลูก ที่อยู่อาศัย พื้นที่เป็นพื้นที่สาธารณะ ทรัพยากรธรรมชาติในพื้นที่ ก็ได้แก่ แหล่งน้ำ แต่ปัญหาที่พบคือการไม่สามารถนำน้ำจากแหล่งน้ำมาใช้ เพื่อการอุปโภคบริโภค องค์การบริหารส่วนตำบลได้แก้ไขปัญหาส่งต่อข้อมูลไปยังหน่วยงานที่เกี่ยวข้อง

**(๕) ด้านการเมือง – การบริหาร**

องค์การบริหารส่วนตำบลมีพื้นที่รับผิดชอบ จำนวน ๑๔ หมู่บ้าน การเลือกตั้งสมาชิกสภาองค์การบริหารส่วนตำบลที่ผ่านมาในปี พ.ศ.๒๕๕๖ ปัญหาคือการแข่งขันทางการเมืองค่อนข้างสูง มีการกระทำผิดกฎหมายเลือกตั้ง จนเป็นเหตุให้ผู้บริหารท้องถิ่นพ้นจากตำแหน่ง

๓.๒ การประเมินสถานการณ์สภาพแวดล้อมภายนอกที่เกี่ยวข้อง

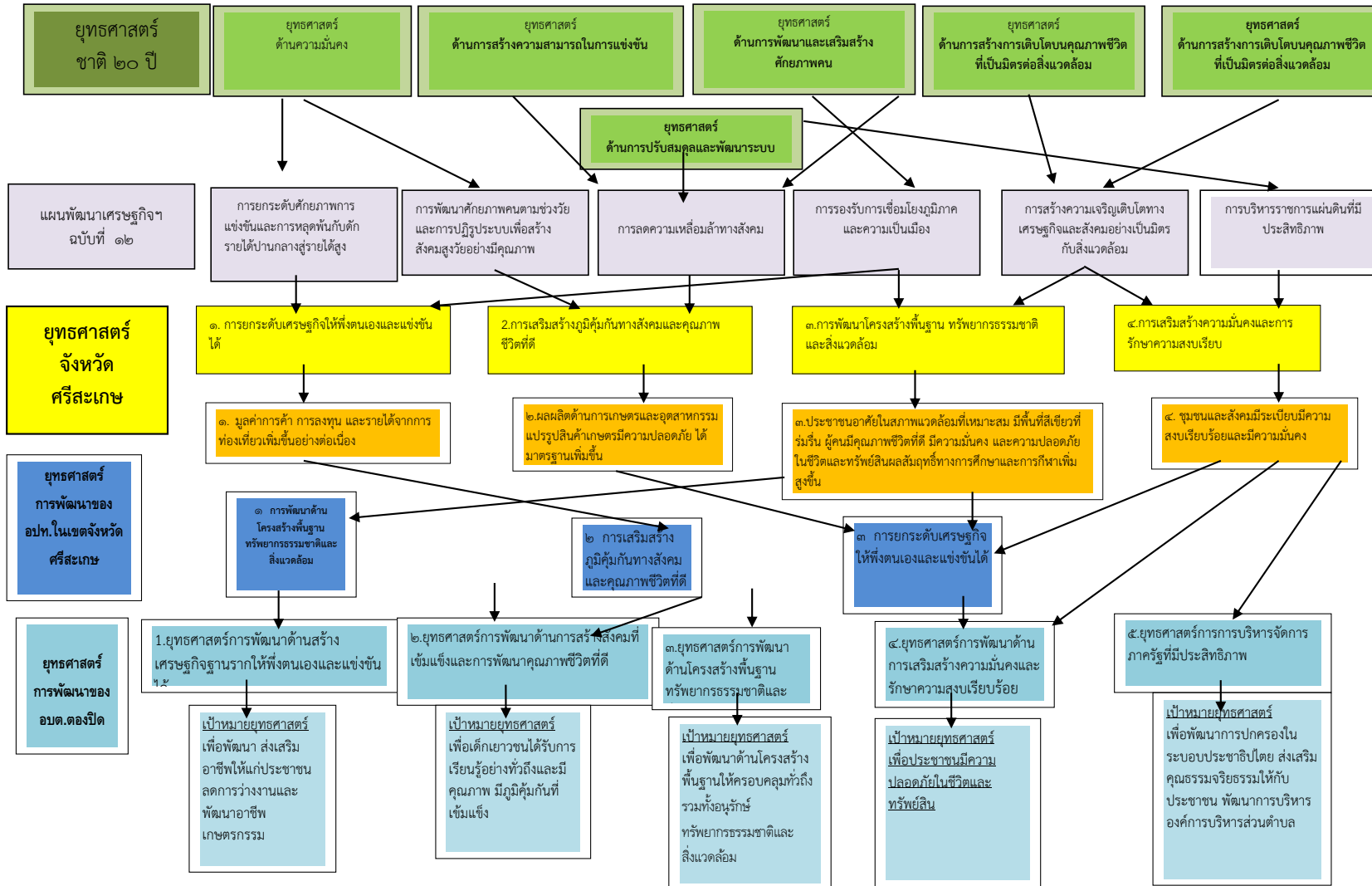
ในการจัดทำแผนพัฒนาท้องถิ่นสี่ปีของนั้น ได้ทำการประเมินสถานการณ์สภาพแวดล้อมภายนอกที่เกี่ยวข้อง ซึ่งมีรายละเอียดดังนี้

ด้าน	สถานการณ์ภาพแวดล้อมภายนอกที่เกี่ยวข้อง	ขอบข่ายและปริมาณของปัญหา/ความต้องการ	พื้นที่เป้าหมาย/กลุ่มเป้าหมาย	ความคาดหวังและแนวโน้มอนาคต
๑. โครงการสร้างพื้นฐาน	๑) ขาดแคลนแหล่งน้ำในการเกษตรและน้ำประปาสำหรับอุปโภค-บริโภคยังไม่พอเพียงและยังไม่ได้มาตรฐาน	- แหล่งน้ำและน้ำประปาในการอุปโภค-บริโภค	- ในเขตพื้นที่องค์การบริหารส่วนตำบล	- ประชาชนมีแหล่งน้ำและมีน้ำประปาใช้อย่างพอเพียงมีคุณภาพตามมาตรฐานมากขึ้น
	๒) ไฟฟ้าส่องสว่างทางและที่สาธารณะยังไม่สามารถดำเนินการครอบคลุมพื้นที่ได้ทั้งหมด	- ไฟฟ้า	- ทางและที่สาธารณะในเขตอบต.	- ทางและที่สาธารณะมีแสงสว่างเพียงพอประชาชนได้รับความสะดวกในการสัญจรไปมาและป้องกันการเกิดอาชญากรรมได้
	๓) การถมที่ก่อสร้างที่อยู่อาศัยสูงกว่าถนน ถนนกลายเป็นทางระบายน้ำและรางระบาย เกิดการอุดตัน น้ำท่วมขัง	- ราง/ท่อระบายน้ำ	- พื้นที่ในเขตอบต.	- มีรางระบายน้ำสามารถระบายน้ำได้สะดวก ไม่อุดตัน - สร้างกฎกติกาในการถมที่
	๔) ประชาชนต้องการเส้นทางในการสัญจรไปมาเพิ่มมากขึ้นและปรับปรุงให้มีสภาพดีใช้งานตลอดปี	- เส้นทางคมนาคม	- เส้นทางคมนาคมที่สัญจรไปมาสะดวกและปรับปรุงให้มีสภาพดีตลอดปี	- มีเส้นทางในการคมนาคมเพียงพอและประชาชนได้รับความสะดวกในการสัญจรไปมา
๒. ด้านงานส่งเสริมคุณภาพชีวิต	๑) มีการระบาดของโรค โรคระบาด โรคติดต่อ	- ด้านสาธารณสุข	- ในเขตอบต.	- ในพื้นที่ไม่มีการระบาดของโรคติดต่อ
	๒) ประชาชนในพื้นที่ป่วยเป็นโรคเรื้อรังแนวโน้มที่เพิ่มขึ้น เช่น เบาหวาน ความดัน		- ประชาชนกลุ่มเสี่ยงและผู้ป่วย	- ประชาชนมีอัตราการการลดลงของการเจ็บป่วยเรื้อรัง

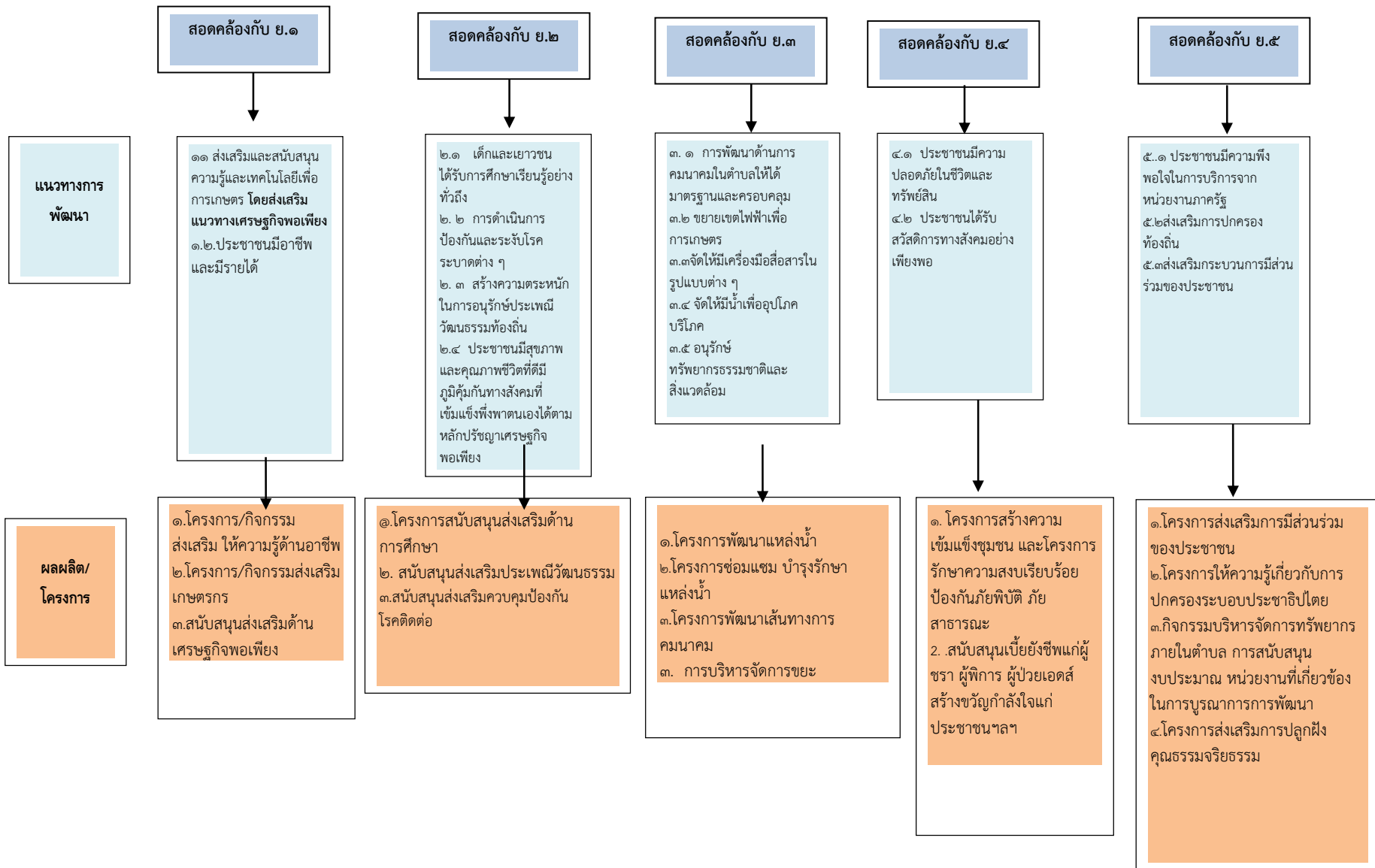
ด้าน	สถานการณ์ภาพแวดล้อม ภายนอกที่เกี่ยวข้อง	ขอบข่ายและปริมาณ ของปัญหา/ ความต้องการ	พื้นที่เป้าหมาย/ กลุ่มเป้าหมาย	ความคาดหวังและ แนวโน้มอนาคต
	๓) ประชาชนในพื้นที่บางรายมีที่ อยู่อาศัยไม่มั่นคงแข็งแรง	- ที่อยู่อาศัย	- ประชาชนในพื้นที่ที่ ได้รับความเดือนร้อน เรื่องที่อยู่อาศัย	- ประชาชนในพื้นที่ ได้รับความช่วยเหลือ ซ่อมแซมที่อยู่อาศัยให้ มั่นคงแข็งแรง
	๔) ประชาชนบางครัวเรือนบริเวณบรีโกล- บรีโกลน้ำที่ยังไม่สะอาดและมี สิ่งเจือปน เช่น จากน้ำฝน น้ำที่ ไม่ได้คุณภาพ มีตะกอน	- การอุปโภค-บริโภค	- ประชาชนในเขตอบต.	- ประชาชนบรีโกลน้ำ ที่สะอาดถูก สุขลักษณะ
	๕) เด็กและผู้สูงอายุบางครอบครัว ผู้สูงอายุอยู่ตามลำพัง และรับภาระ ในการดูแลเด็ก	- ปัญหาการเลี้ยงดู	- ผู้สูงอายุและเด็กใน เขตอบต.	- ผู้สูงอายุและเด็ก ได้รับการดูแลที่ดี
	๖) ผู้พิการไม่ได้รับความช่วยเหลือ ในดำรงชีวิต	-สวัสดิการสังคม	- ผู้พิการในเขตอบต.	- ผู้พิการได้รับความ ช่วยเหลือในการ ดำรงชีวิตและทั่วถึง
	๗) เยาวชนและวัยรุ่นติดเกมส์ สิ่ง ลามก บุหรี่ เหล้า สารเสพติด และ ท้องก่อนวัยอันสมควร	-การศึกษา	- เยาวชนและวัยรุ่นใน เขตอบต.	- เยาวชนและวัยรุ่นมี อนาคตที่ดี
	๘) ประชากรที่สูบบุหรี่ ดื่มสุรา	-สุขภาพ	- ประชาชนที่สูบบุหรี่ และดื่มสุรา	- ประชาชนเลิกสูบ บุหรี่และเลิกดื่มสุรา
๓. ด้านการ วางแผน การ ส่งเสริมการ ลงทุน พาณิช ยกรรมและการ ท่องเที่ยว	๑) ประชาชนไม่มีการวางแผนใน การดำเนินงาน	- การวางแผน	ประชาชนในเขต เทศบาล	ประชาชนสามารถวาง แผนการดำเนินงานได้ เอง
	๓) ประชาชนขาดสถานที่จำหน่าย สินค้า	- การพาณิชย์กรรม	- ผู้ผลิตสินค้าชุมชน  - ลานค้าชุมชน	- ลานค้าชุมชน
	๔) ผลผลิตทางการเกษตรราคา ตกต่ำระยะทางการขนส่ง ผลผลิตไกลจากแหล่งรับซื้อ		- เกษตรกรในพื้นที่	- ผลผลิตมีราคาสูงขึ้น

ด้าน	สถานการณ์ภาพแวดล้อม ภายนอกที่เกี่ยวข้อง	ขอบข่ายและปริมาณ ของปัญหา/ ความต้องการ	พื้นที่เป้าหมาย/ กลุ่มเป้าหมาย	ความคาดหวังและ แนวโน้มนาคต
๔. ด้านการจัดระเบียบ ชุมชนและการรักษา ความสงบเรียบร้อย	๑) มีการทำลายและลักขโมย ทรัพย์สินของประชาชน รวมทั้งเกิดการทะเลาะวิวาท กันในชุมชน	- การรักษาความ ปลอดภัยในชีวิตและ ทรัพย์สินของประชาชน	- ประชาชนและส่วน ราชการ	- มีการป้องกันและ รักษาความปลอดภัย ในชีวิตและทรัพย์สิน ของประชาชนและ ส่วนราชการ เช่น การ จัดเวรยาม การให้ ผู้นำ อปพร. ควบคุม และระงับเหตุทะเลาะ วิวาท
๕. ด้านการบริหาร จัดการและการ อนุรักษ์ ทรัพยากรธรรมชาติและ สิ่งแวดล้อม	๑) แหล่งน้ำต้นเขิน สามารถ กักเก็บน้ำได้น้อยน้ำไม่ เพียงพอในฤดูแล้ง	-การรักษา ทรัพยากรธรรมชาติและ สิ่งแวดล้อม	แหล่งน้ำธรรมชาติ แหล่งน้ำสาธารณะ	-มีการขุดลอกแหล่ง น้ำ
๖. ด้านศิลปะ วัฒนธรรม จารีต ประเพณีและภูมิ ปัญญาท้องถิ่น	๑) ศิลปะ วัฒนธรรม จารีต ประเพณีและภูมิปัญญา ท้องถิ่นถูกลืมเลือนไปมาก	- ศิลปะ วัฒนธรรม จารีต ประเพณีและภูมิ ปัญญาท้องถิ่น ถูกลืม เลือนไปมาก	- ประชาชนในเขต เทศบาล	- ยกย่อง เชิดชูคนดี หรือปราชญ์ชาวบ้าน ในโอกาสต่างๆ เพื่อ เป็นตัวอย่างแก่ เยาวชนและ ประชาชน ศิลปะ วัฒนธรรม จารีต ประ เพณีและภูมิปัญญา ท้องถิ่น ไม่ถูกลืมและ คงอยู่สืบไป

๓.๓ ความเชื่อมโยงยุทธศาสตร์การพัฒนาจังหวัดกับยุทธศาสตร์การพัฒนาของ อปท  
โครงสร้างความเชื่อมโยงแผนยุทธศาสตร์การพัฒนาลำปี พ.ศ.๒๕๖๑ - ๒๕๖๔

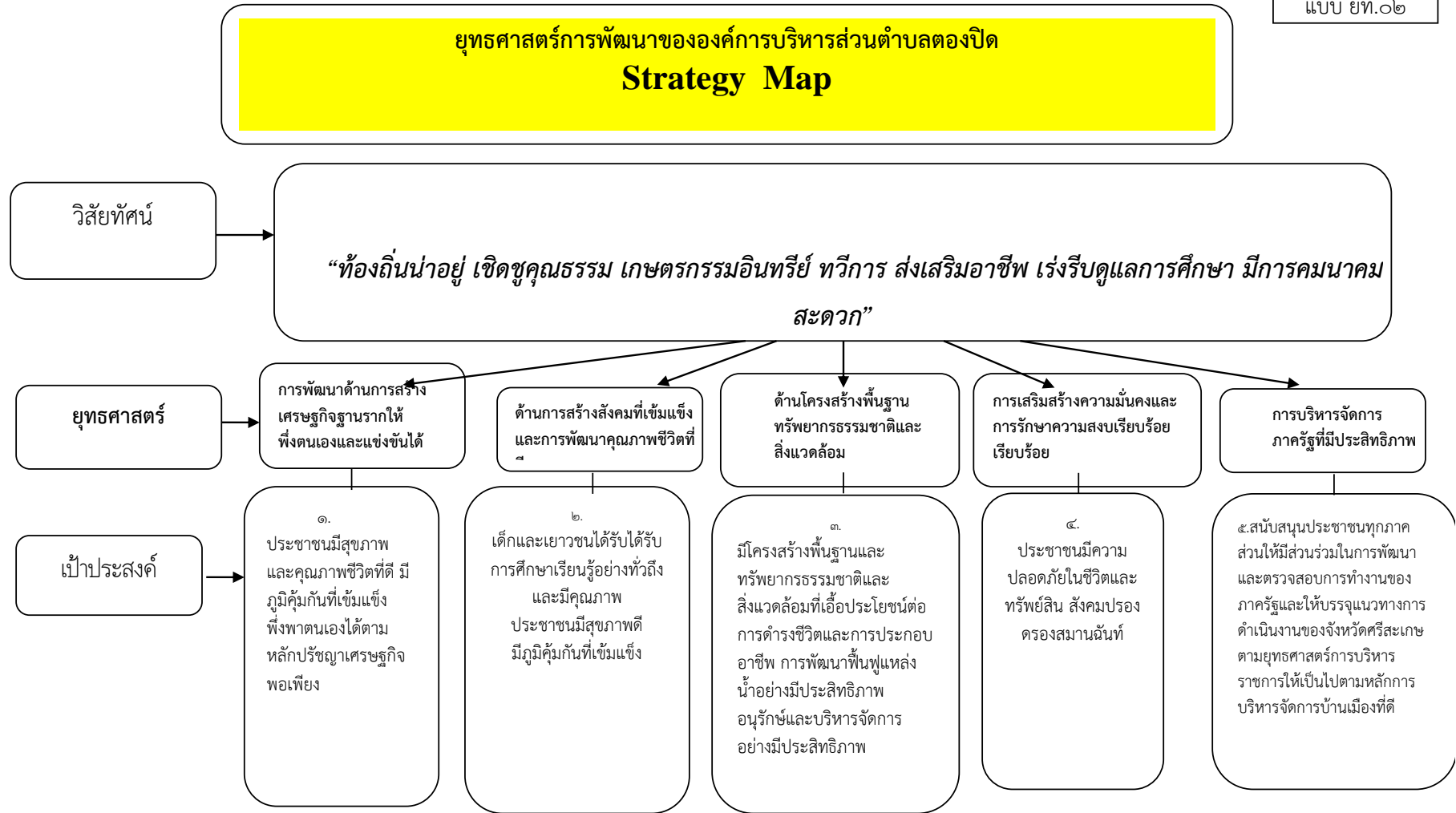




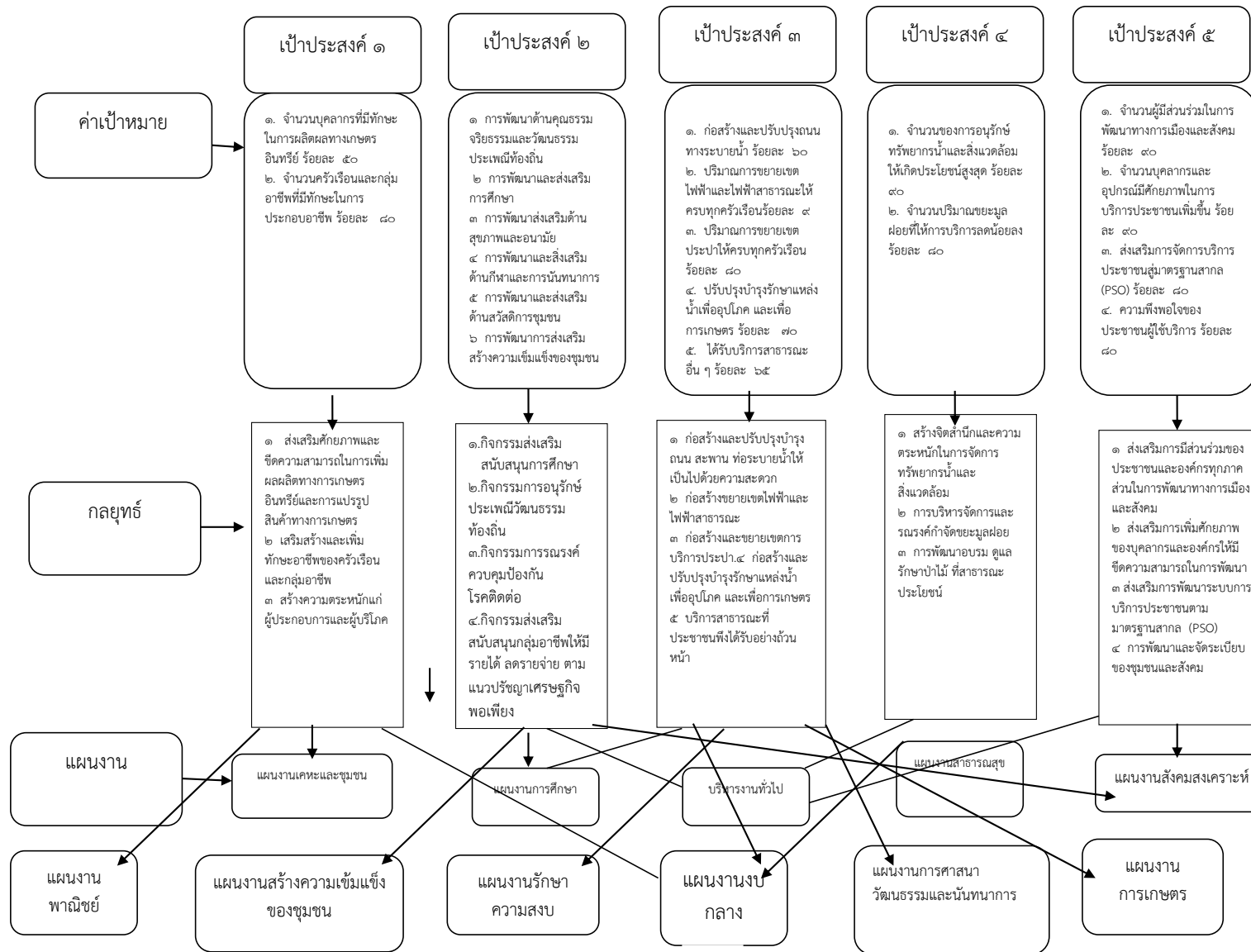


๓.๔ แผนผังยุทธศาสตร์ (Strategy Map)

แบบ ยท.๐๒







๓.๕ รายละเอียดยุทธศาสตร์														
ความเชื่อมโยง กับยุทธศาสตร์ จังหวัด	ยุทธศาสตร์	ยุทธศาสตร์	เป้าประสงค์	ตัวชี้วัด	ค่าเป้าหมาย				ความก้าวหน้า	กลยุทธ์	ผลผลิต	หน่วยงาน	หน่วย	
	ในเขต	อบต.		ผลผลิต/ โครงการ	ของค่าเป้าหมาย				ปีละ ๔ โครงการ		โครงการ	รับผิดชอบ	หลัก	สนับสนุน
	จังหวัด	ตองปิด			๒๕๖๑	####	๒๕๖๓	๒๕๖๔						
การสร้างเศรษฐกิจ ฐานรากให้พึ่งตนเอง และแข่งขันได้	ด้านสังคม และ คุณภาพชีวิต	การสร้าง เศรษฐกิจฐาน รากให้พึ่งตนเอง และแข่งขันได้	ประชาชนมี อาชีพมีรายได้ เพิ่มขึ้น ลด รายจ่าย ครัวเรือน	จำนวนครัวเรือน มีอาชีพและรายได้ เพิ่มขึ้น จำนวน เกษตรกรที่ได้รับ ความรู้ด้าน เทคโนโลยี	๔	๘	๑๒	๑๖	ปีละ ๔ โครงการ	สนับสนุน ส่งเสริมกลุ่ม อาชีพด้านงบ และมาณ วิชาการ	๑๖ โครงการ ตาม ยุทธศาสตร์ที่ ๑	สำนักงาน ปลัด อบต.		
การพัฒนาโครงสร้าง สังคมที่เข้มแข็งและ พัฒนาคุณภาพชีวิตที่ดี	ด้านสังคม และ คุณภาพชีวิต	การพัฒนาด้าน สร้างสังคมที่ เข้มแข็งและ พัฒนาคุณภาพ ชีวิตที่ดี	ประเพณี วัฒนธรรม ได้รับการสืบ ทอด	จำนวน ประชาชนที่เข้า ร่วมโครงการ	๑	๑	๑	๑	ปีละ ๑โครงการ	สนับสนุน บุคลากร งบประมาณ	๔ โครงการ โครงการ ส่งเสริม ประเพณี วัฒนธรรม	กองการศึกษา		
การพัฒนาโครงสร้าง สังคมที่เข้มแข็งและ พัฒนาคุณภาพชีวิตที่ดี	ด้านสังคม และ คุณภาพชีวิต	การพัฒนาด้าน สร้างสังคมที่ เข้มแข็งและ พัฒนาคุณภาพ ชีวิตที่ดี	- เด็กได้รับ การดูแลด้าน การสุขภาพ - การพัฒนา คุณภาพชีวิต	จำนวนเด็กที่ ได้รับการดูแล	๕	๑๐	๑๕	๑๕	ปีละ ๕โครงการ	สนับสนุน ส่งเสริม จัด งบประมาณ จัดโครงการ		สำนักงาน ปลัด อบต.		

ความเชื่อมโยง กับยุทธศาสตร์ จังหวัด	ยุทธศาสตร์	ยุทธศาสตร์	เป้าประสงค์	ตัวชี้วัด	ค่าเป้าหมาย				ความก้าวหน้า	กลยุทธ์	ผลผลิต	หน่วยงาน	หน่วย
	ในเขต	อบต.		ผลผลิต/ โครงการ	ของค่าเป้าหมาย				ของค่าเป้าหมาย		โครงการ	รับผิดชอบ	สนับสนุน
	จังหวัด	ตองปิด		โครงการ	๒๕๖๑	####	๒๕๖๓	๒๕๖๔			หลัก		
การพัฒนาโครงสร้าง สังคมที่เข้มแข็งและ พัฒนาคุณภาพชีวิตที่ดี	ด้านสังคม และ คุณภาพชีวิต	การพัฒนาด้าน สร้างสังคมที่ เข้มแข็งและ พัฒนาคุณภาพ ชีวิตที่ดี	ประชาชนมี สุขภาพดี ปลอดภัยจาก โรคติดต่อ	ร้อยละของการ ลดลงการเกิด โรคติดต่อ เทียบกับปีที่ ผ่านมา	๕	๖	๘	๙	ปีละ โครงการ	จัดโครงการ ส่งเสริม รณรงค์ ป้องกันโรค และ ส่งเสริม ด้านสุขภาพ	๙ โครงการ ตาม ยุทธศาสตร์ ที่ ๒ แผนงาน ด้าน สาธารณสุข	สำนักงาน ปลัด อบต.	
การพัฒนาโครงสร้าง สังคมที่เข้มแข็งและ พัฒนาคุณภาพชีวิตที่ดี	ด้านสังคม และ คุณภาพชีวิต	การพัฒนาด้าน สร้างสังคมที่ เข้มแข็งและ พัฒนาคุณภาพ ชีวิตที่ดี	เด็กนักเรียนที่ ยากจนได้รับ การดูแล	จำนวน ครัวเรือน ยากจน ที่ใช้ บริการรับ - นักเรียน และ ได้รับ ทุนการศึกษา	๓	๓	๓	๓	ปีละ ๓ โครงการ	จัดการถ รับ -ส่ง นักเรียน จัดหา ทุนการศึกษา	๓ โครงการ ตาม ยุทธศาสตร์ ที่ ๒ แผนงาน ด้านสังคม สงเคราะห์	สำนักงาน ปลัด อบต.	

ความเชื่อมโยง กับยุทธศาสตร์ จังหวัด	ยุทธศาสตร์	ยุทธศาสตร์	เป้าประสงค์	ตัวชี้วัด	ค่าเป้าหมาย				ความก้าวหน้า	กลยุทธ์	ผลผลิต	หน่วยงาน	หน่วย
	ในเขต	อบต.		ผลผลิต/ โครงการ	ของค่าเป้าหมาย				ปีละ ๓ โครงการ		โครงการ	รับผิดชอบ	สนับสนุน
	จังหวัด	ตองปิด		โครงการ	๒๕๖๑	####	๒๕๖๓	๒๕๖๔			หลัก		
การพัฒนาโครงสร้าง สังคมที่เข้มแข็งและ พัฒนาคุณภาพชีวิตที่ดี	ด้านสังคม และ คุณภาพชีวิต	การพัฒนาด้าน สร้างสังคมที่ เข้มแข็งและ พัฒนาคุณภาพ ชีวิตที่ดี	ประชาชนมี สุขภาพดี ใช้ เวลาว่างให้ เกิดประโยชน์	จำนวนลาน กีฬาที่ได้ใช้ ประโยชน์ จำนวน ผู้ด้อยโอกาส ผู้ยากไร้ที่ ได้รับการดูแล	๓	๖	๙	๑๒	ปีละ ๓ โครงการ	ก่อสร้าง ลานกีฬา สถานที่ อำนวยความสะดวก ผู้พิการ	๓๖ โครงการ ตาม ยุทธศาสตร์ ที่ ๒ แผนงาน เคหะและ ชุมชน	กองช่าง	สำนักงาน ปลัด อบต.
การพัฒนาโครงสร้าง สังคมที่เข้มแข็งและ พัฒนาคุณภาพชีวิตที่ดี	ด้านสังคม และ คุณภาพชีวิต	การพัฒนาด้าน สร้างสังคมที่ เข้มแข็งและ พัฒนาคุณภาพ ชีวิตที่ดี	ประชาชน ได้รับความรู้ การบริการที่ดี การเห็น ความสำคัญ ของหน่วยงาน	จำนวน ผู้เข้าร่วม โครงการ	๙	๙	๙	๙	ปีละ ๙ โครงการ	จัดโครงการ เพื่อสร้าง ความเข้ม แข็งชุมชน	๙ โครงการ ตาม ยุทธศาสตร์ ที่ ๒ แผนงาน สร้าง ความ เข้มแข็ง ชุมชน	สำนักงานปลัด อบต.	

๓.๕ รายละเอียดยุทธศาสตร์													
ความเชื่อมโยง กับยุทธศาสตร์ จังหวัด	ยุทธศาสตร์	ยุทธศาสตร์	เป้าประสงค์	ตัวชี้วัด	ค่าเป้าหมาย				ความก้าวหน้า	กลยุทธ์	ผลผลิต	หน่วยงาน	หน่วย
	ในเขต	อบต.		ผลผลิต/ โครงการ	ของค่าเป้าหมาย				โครงการ		รับผิดชอบ	หลัก	สนับสนุน
	จังหวัด	ต้องปิด		๒๕๖๑	####	๒๕๖๓	๒๕๖๔						
การพัฒนาด้าน โครงสร้างพื้นฐาน ทรัพยากรธรรมชาติ และสิ่งแวดล้อม	ด้าน ทรัพยากรธรรม ชาติและ สิ่งแวดล้อม	การพัฒนาด้าน โครงสร้าง พื้นฐาน ทรัพยากรธรรมชา ติและสิ่งแวดล้อม	มีศูนย์อำนวยความสะดวก	ศูนย์อำนวยความสะดวก	๑	๑	๑	๑	ดำเนินโครงการ ๑ โครงการ	ก่อสร้างศูนย์ อพพร.	ศูนย์อพพร. ๑ แห่ง	กองช่าง	สำนักงาน ปลัด อบต.
การพัฒนาด้าน โครงสร้างพื้นฐาน ทรัพยากรธรรมชาติ และสิ่งแวดล้อม	ด้าน ทรัพยากรธรรม ชาติและ สิ่งแวดล้อม	การพัฒนาด้าน โครงสร้าง พื้นฐาน ทรัพยากรธรรมชา ติและสิ่งแวดล้อม	เด็กมีสถานที่ ในการเรียนที่ดี	ศูนย์พัฒนาเด็ก เล็ก ๑ แห่ง	๑	๑	๑	๑	ดำเนินโครงการ ๑ โครงการ	ก่อสร้างศูนย์ พัฒนาเด็กเล็ก	ศพด. ๑ แห่ง	กองช่าง	กอง การศึกษา
การพัฒนาด้าน โครงสร้างพื้นฐาน ทรัพยากรธรรมชาติ และสิ่งแวดล้อม	ด้าน ทรัพยากรธรรม ชาติและ สิ่งแวดล้อม	การพัฒนาด้าน โครงสร้าง พื้นฐาน ทรัพยากรธรรมชา ติและสิ่งแวดล้อม	ประชาชน สัญจรไปมา สะดวก	ก่อสร้างถนน คสล.	๑๐	๑๕	๒๐	๒๒	ดำเนินโครงการ	ก่อสร้าง ถนนคสล.	ถนนคสล.๒๒ เส้น	กองช่าง	
การพัฒนาด้าน โครงสร้างพื้นฐาน ทรัพยากรธรรมชาติ และสิ่งแวดล้อม	ด้าน ทรัพยากรธรรม ชาติและ สิ่งแวดล้อม	การพัฒนาด้าน โครงสร้าง พื้นฐาน ทรัพยากรธรรมชา ติและสิ่งแวดล้อม	ประชาชน สัญจรไปมา สะดวก	ขยายเขตวาง ท่อประปา	๑	๑	๒	๒	วางท่อประปา	วางท่อประปา	ขยายเขต ประปา ๒ แห่ง	กองช่าง	

ความเชื่อมโยง กับยุทธศาสตร์ จังหวัด	ยุทธศาสตร์	ยุทธศาสตร์	เป้าประสงค์	ตัวชี้วัด	ค่าเป้าหมาย				ความก้าวหน้า	กลยุทธ์	ผลผลิต	หน่วยงาน	หน่วย
	ในเขต	อบต.		ผลผลิต/ โครงการ	ของค่าเป้าหมาย				โครงการ		รับผิดชอบ	หลัก	สนับสนุน
	จังหวัด	ตองปิด		โครงการ	๒๕๖๑	####	๒๕๖๓	๒๕๖๔					
การพัฒนาด้าน โครงสร้างพื้นฐาน ทรัพยากรธรรมชาติ และสิ่งแวดล้อม	ด้าน ทรัพยากรธรรม ชาติและ สิ่งแวดล้อม	การพัฒนาด้าน โครงสร้าง พื้นฐาน ทรัพยากรธรรมชา ติและสิ่งแวดล้อม	เพื่อประชาชน สะดวกในการ สัญจร ไป- มา	ก่อสร้าง ถนนลาดยาง	๑	๑	๑	๑	ก่อสร้าง ถนนลาดยาง	ก่อสร้าง ถนนลาดยาง	ถนนลาดยาง ๑ แห่ง	กองช่าง	
การพัฒนาด้าน โครงสร้างพื้นฐาน ทรัพยากรธรรมชาติ และสิ่งแวดล้อม	ด้าน ทรัพยากรธรรม ชาติและ สิ่งแวดล้อม	การพัฒนาด้าน โครงสร้าง พื้นฐาน ทรัพยากรธรรมชา ติและสิ่งแวดล้อม	เพื่อประชาชน มีน้ำใช้เพื่อ อุปโภค-บริโภค	ขยายเขตวาง ท่อประปา	๑	๒	๒	๒	ขยายเขตวาง ท่อประปา	ขยายเขต วางท่อ ประปา	ขยายเขต ประปา ๒ แห่ง	กองช่าง	
การพัฒนาด้าน โครงสร้างพื้นฐาน ทรัพยากรธรรมชาติ และสิ่งแวดล้อม	ด้าน ทรัพยากรธรรม ชาติและ สิ่งแวดล้อม	การพัฒนาด้าน โครงสร้าง พื้นฐาน ทรัพยากรธรรมชา ติและสิ่งแวดล้อม	เพื่อประชาชน สะดวกในการ สัญจร ไป- มา	โครงการ ก่อสร้างทาง ระบายน้ำ	๓	๕	๖	๗	ดำเนินการ ก่อสร้างทาง ระบายน้ำ	ก่อสร้างทาง ระบายน้ำ	ทางระบาย น้ำ ๗ แห่ง	กองช่าง	
การพัฒนาด้าน โครงสร้างพื้นฐาน ทรัพยากรธรรมชาติ และสิ่งแวดล้อม		การพัฒนาด้าน โครงสร้าง พื้นฐาน ทรัพยากรธรรมชา ติและสิ่งแวดล้อม	เพื่อประชาชน สะดวกในการ สัญจร ไป- มา	โครงการ ก่อสร้างถนน ลูกรัง/ปรับปรุง ถนนดิน/ลูกรัง	๓	๖	๙	๑๑	ก่อสร้างถนน ลูกรัง/ ปรับปรุง/ถนน ดิน/ลูกรัง ปีละ ๓ เส้น	ก่อสร้าง ปรับปรุงถนน	ก่อสร้าง ถนนลูกรัง/ ปรับปรุง ถนนลูกรัง ๑๑ เส้น	กองช่าง	

ความเชื่อมโยง กับยุทธศาสตร์ จังหวัด	ยุทธศาสตร์	ยุทธศาสตร์	เป้าประสงค์	ตัวชี้วัด	ค่าเป้าหมาย				ความก้าวหน้า	กลยุทธ์	ผลผลิต	หน่วยงาน	หน่วย
	ในเขต	อบต.		ผลผลิต/ โครงการ	ของค่าเป้าหมาย				โครงการ		รับผิดชอบ	สนับสนุน	
	จังหวัด	ตองปิด		โครงการ	๒๕๖๑	####	๒๕๖๓	๒๕๖๔	หลัก				
การพัฒนาด้าน โครงสร้างพื้นฐาน ทรัพยากรธรรมชาติ และสิ่งแวดล้อม	ด้าน ทรัพยากรธรรม ชาติและ สิ่งแวดล้อม	การพัฒนาด้าน โครงสร้าง พื้นฐาน ทรัพยากรธรรมชา ติและสิ่งแวดล้อม	เพื่อประชาชน สะดวกในการ สัญจร ไป- มา	โครงการ ก่อสร้างถนน ดินชั้นใหม่	๓	๖	๙	๑๐	ก่อสร้างถนน ดินปีละ ๓ เส้น	ก่อสร้าง ถนนดิน	โครงการ ก่อสร้าง ถนนดิน ๑๐ โครงการ	กองช่าง	
การพัฒนาด้าน โครงสร้างพื้นฐาน ทรัพยากรธรรมชาติ และสิ่งแวดล้อม	ด้าน ทรัพยากรธรรม ชาติและ สิ่งแวดล้อม	การพัฒนาด้าน โครงสร้าง พื้นฐาน ทรัพยากรธรรมชา ติและสิ่งแวดล้อม	เพื่อประชาชน มีน้ำใช้เพื่อ อุปโภค-บริโภค	โครงการขุด ลอกคลอง หนองน้ำ สาธารณะ/ ปรับปรุงทัศน	๑	๒	๓	๓	ขุดลอกคลองปี ละ ๑ แห่ง	ขุดลอกคลอง	โครงการขุด ลอกคลอง หนองน้ำ สาธารณะ ๓แห่ง	กองช่าง	
การพัฒนาด้าน โครงสร้างพื้นฐาน ทรัพยากรธรรมชาติ และสิ่งแวดล้อม	ด้าน ทรัพยากรธรรม ชาติและ สิ่งแวดล้อม	การพัฒนาด้าน โครงสร้าง พื้นฐาน ทรัพยากรธรรมชา ติและสิ่งแวดล้อม	เพื่อประชาชน สะดวกในการ สัญจร ไป- มา	โครงการ ซ่อมแซมถนน ลูกรัง/ถนนคสล.	๕	๑๐	๑๕	๒๐	ซ่อมแซมถนน ปีละ ๕ เส้น	ซ่อมแซม ถนน	ซ่อมแซม ถนน ๒๐ เส้น	กองช่าง	
การพัฒนาด้าน โครงสร้างพื้นฐาน ทรัพยากรธรรมชาติ และสิ่งแวดล้อม	ด้าน ทรัพยากรธรรม ชาติและ สิ่งแวดล้อม	การพัฒนาด้าน โครงสร้าง พื้นฐาน ทรัพยากรธรรมชา ติและสิ่งแวดล้อม	เพื่อประชาชน มีน้ำใช้เพื่อ อุปโภค-บริโภค	โครงการขยาย เขตประปา	๑	๑	๒	๒	ขยายเขต ประปาปีละ ๑ แห่ง	ขยายเขต ประปา	ขยายเขต ประปา ๒ แห่ง	กองช่าง	

๓.๕ รายละเอียดยุทธศาสตร์													
ความเชื่อมโยง กับยุทธศาสตร์ จังหวัด	ยุทธศาสตร์ ในเขต จังหวัด	ยุทธศาสตร์ อบต. ตองปิด	เป้าประสงค์	ตัวชี้วัด ผลผลิต/ โครงการ	ค่าเป้าหมาย				ความก้าวหน้า ของค่าเป้าหมาย	กลยุทธ์	ผลผลิต โครงการ	หน่วยงาน รับผิดชอบ หลัก	หน่วย สนับสนุน
					๒๕๖๑	๒๕๖๒	๒๕๖๓	๒๕๖๔					
การเสริมสร้างความ มั่นคงและรักษาความ สงบเรียบร้อย	ด้านสังคม และ คุณภาพชีวิต	การเสริมสร้าง ความมั่นคงและ รักษาความสงบ เรียบร้อย	เพื่อป้องกันเฝ้า ระวังปัญหาใน พื้นที่	จุดตรวจจุด สกัด/ฝึกอปร มทบทวน อปพร.	๙	๙	๙	๙	ปีละ ๙ โครงการ	ตั้งจุดตรวจ จุดสกัด/ เตรียม ความพร้อม ให้ผู้ปฏิบัติ หน้าที่	โครงการ ๙ โครงการ	สำนักงานปลัด	
การเสริมสร้างความ มั่นคงและรักษาความ สงบเรียบร้อย	ด้านสังคม และ คุณภาพชีวิต	การเสริมสร้าง ความมั่นคงและ รักษาความสงบ เรียบร้อย	เพื่อป้องกัน ปัญหาการ เดินทางในช่วง กลางคืน	ไฟฟ้าส่องสว่าง ไฟสัญญาณจุด เสี่ยงการเกิด อันตราย	๕	๖	๗	๗	ปีละ ๕ โครงการ	ติดตั้งไฟฟ้า ส่องสว่าง ไฟสัญญาณ จุดเสี่ยงการ เกิดอันตราย	โครงการ ๗ โครงการ	สำนักงานปลัด	
ยุทธศาสตร์การ บริหารจัดการภาครัฐ ที่มีประสิทธิภาพ		ยุทธศาสตร์การ บริหารจัดการ ภาครัฐที่มี ประสิทธิภาพ	เพื่อ ประสิทธิภาพ ประสิทธิผลใน การบริหาร ราชการ	การบริหาร ราชการเป็นไป ตามระเบียบ แบบแผน	๔๗	๔๗	๔๗	๔๗	ปีละ ๔๗ โครงการ	กิจการ/ กิจกรรมที่ บริหาร จัดการ ภาครัฐ		ทุกส่วน	